

PATVIRTINTA**Klaipėdos miesto savivaldybės tarybos
2012 m. d. sprendimu Nr.
1 priedas****1. Bendrieji duomenys****1.1 Teritorijų planavimo dokumentas**

Žemės sklypo nuo P.Lideikio gatvės iki Šiaurinės miesto ribos, Klaipėdoje (kadastro Nr. 2101/8001:2), bei jo gretimųbių detalusis planas.

1.2 Planavimo pagrindas

2011 02 01 Klaipėdos miesto savivaldybės administracijos direktoriaus įsakymas Nr. AD1-222 „Dėl žemės sklypo nuo Prano Lideikio gatvės iki Šiaurinės miesto ribos, Klaipėdoje (kadastro Nr. 2101/8001:2), bei jo gretimųbių detaliojo plano rengimo“

1.3 Planavimo organizatorius

Klaipėdos miesto savivaldybės administracijos direktorius, Liepų g. 11, 91502 Klaipėda, tel.: (8 46) 396 066, faks.: (8 46) 410 047, el. p.: info@klaipeda.lt, internetinė svetainė: <http://www.klaipeda.lt>.

1.4 Detaliojo plano rengėjas

UAB „Sweco Lietuva“, V.Gerulaičio g. 1, LT-08200 Vilnius, tel. (8 5) 262 2621, faksas (8 5) 261 7507, el. p: info@sweco.lt, www.sweco.lt.

1.5 Planavimo tikslai ir uždaviniai

Žemės sklypo padalijimas į tris dalis, vienos iš jų padidinimas valstybinės žemės sąskaita, teritorijos tvarkymo ir naudojimo režimo reikalavimų nustatymas.

1.6 Planavimo lygmuo

Vietovės lygmens (žemės sklypo) detaliojo teritorijų planavimo dokumentas.

1.7 Planavimo proceso etapai

1 etapas – parengiamasis etapas;

2 etapas – teritorijų planavimo dokumento rengimo etapas:

- a. esamos būklės analizės studija;
- b. koncepcijos nustatymo studija;
- c. sprendinių konkretizavimo studija.

3 etapas – teritorijų planavimo dokumento sprendinių pasekmių vertinimo etapas;

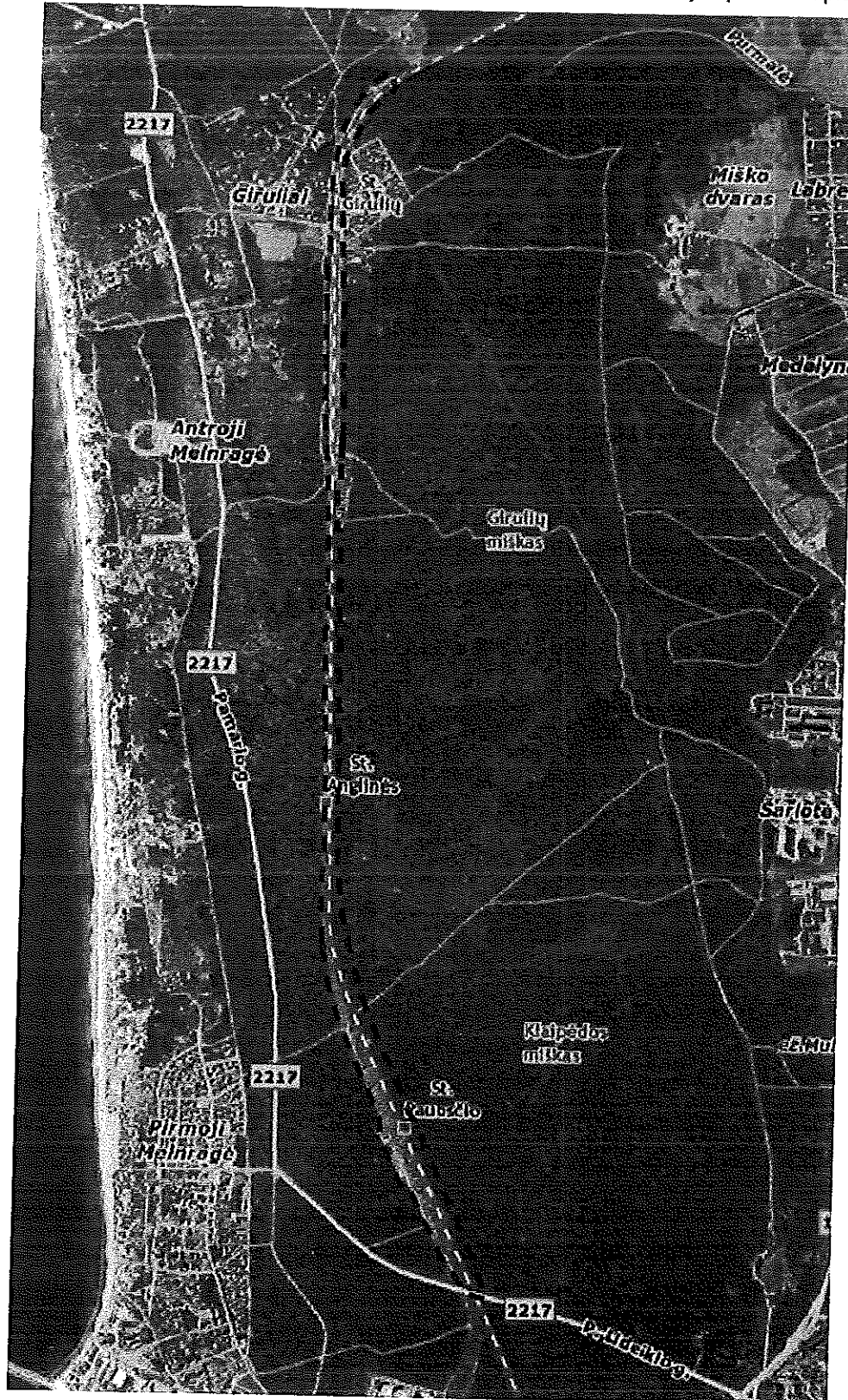
4 etapas – baigiamasis etapas:

- a. teritorijų planavimo dokumento sprendinių svarstymo ir derinimo studija;
- b. teritorijų planavimo dokumento tvirtinimo studija.

Detaliojo plano derinimo, tvirtinimo ir viešojo svarstymo su visuomene tvarka - bendroji.

1.8 Planuojama teritorija

Planuojama teritorija yra šiaurės rytinėje Klaipėdos miesto dalyje (žr. 1.1 pav.). Planuojamą teritoriją sudaro vienas sklypas, kurio kadastrinis Nr. 2101/8001:0002 (atkarpa nuo P. Lideikio g. iki šiaurinės Klaipėdos m. ribos) bei greta esanti teritorija. Planuojamos teritorijos plotas – apie 39 h.



1.1 pav. Planuojama teritorija

2. Klaipėdos geležinkelio mazgo plėtros poreikis ir vystymo tendencijos

AB „Lietuvos geležinkeliai“ įgyvendindama Lietuvos strateginį nacionalinį geležinkelių plėtros planą 2005 – 2015 m. bei siekdama užtikrinti tolesnį IXB transporto koridoriaus modernizavimą ir plėtrą, 2007 metais parengė Klaipėdos geležinkelio mazgo galimybių studiją, kurioje, atsižvelgiant į Klaipėdos jūrų uosto perspektyvinę plėtrą ir poreikius, bei užtikrinant geležinkelių transportui keliamus aplinkosaugos bei saugos reikalavimus, buvo numatyta laipsniška ir kompleksiška geležinkelio kelynų ir stočių modernizacija ir plėtra. Šios studijos sprendiniai įvertinti ir 2007 m. gruodžio 29 d. LR susisiekimo ministro įsakymu Nr. 3-433 patvirtintoje programoje Dėl Klaipėdos geležinkelio mazgo plėtros 2008 metams ir laikotarpiui iki 2015 metų. Programoje numatytų priemonių įgyvendinimas numatomas panaudojant ES Sanglaudos fondo bei AB „Lietuvos geležinkeliai“ lėšomis.

Vadovaujantis Teritorijų planavimo, Planuojamos ūkinės veiklos poveikio aplinkai vertinimo bei Statybos įstatymų nuostatomis programoje numatyta Klaipėdos geležinkelio stoties Pauosčio kelyno modernizacijai ir plėtrai įgyvendinti (punktas 2.3) būtina parengti Pauosčio kelyno teritorijų planavimo ir poveikio aplinkai vertinimo dokumentus, kurie nustatytų susisiekimo komunikacijų ir susijusios infrastruktūrų plėtrai būtinas teritorijas ir įvertintų planuojamų veiklų leistinumą pasirinktoje vietoje. Patvirtintų specialiojo bei detaliojo teritorijų planavimo dokumentų bei juose numatytų sprendinių pagrindu bus parengtas Klaipėdos stoties kelyno modernizacijos techninis projektas bei paraiška ES Sanglaudos fondui.

Teritorijų planavimo dokumentams (specialiajam ir detaliam planams) parengti, poveikio aplinkai vertinimui atlikti, techniniam projektui bei paraiškos ES Sanglaudos fondui parengimui buvo paskelbtas konkursas, kurį laimėjo „Eisenbahn und Bauplanungsgesellschaft mbH Erfurt“ (EPG), „SWECO BKG LSPI“ (nuo 2009 birželio 29 d. UAB „Sweco Lietuva“) ir „Ernst and Young Baltic“ kompanijų konsorciumas. Visiems aukščiau paminėtiems darbams atlikti 2009 m. vasario 11 d. AB „Lietuvos geležinkeliai“ su konsorciumu pasirašė paslaugų pirkimo – pardavimo sutartį Nr. SP-46 dėl Pauosčio kelyno rekonstrukcijos projektavimo.

Vadovaujantis LR susisiekimo ministro 2009 m. balandžio 27 d. įsakymu Nr. 3-160 „Dėl Klaipėdos geležinkelio stoties Pauosčio kelyno specialiojo plano rengimo“, buvo parengtas Klaipėdos geležinkelio stoties Pauosčio kelyno specialusis planas, patvirtintas Klaipėdos miesto savivaldybės tarybos 2011-09-22 sprendimu Nr. T2-282.

Pauosčio kelyno rekonstrukcija pagal ūkinės veiklos pobūdį patenka į veiklų sąrašą (LR Planuojamos ūkinės veiklos poveikio aplinkai vertinimo įstatymo 1 priedo 8.5 ir 10 punktuose „Pagrindinių viešojo naudojimo geležinkelių tiesimas“ bei „Į planuojamos ūkinės veiklos, kurios poveikis aplinkai privalo būti vertinamas, rūšių sąrašą įrašytos planuojamos ūkinės veiklos pakeitimas ar išplėtimas tais atvejais, kai toks pakeitimas ar išplėtimas atitinka šiame priede nustatytus ribinius dydžius, jei jie yra nustatyti“), kurioms taikomos poveikio aplinkai vertinimo įstatyme numatytos procedūros.

2009 m. lapkričio mėn. – 2010 m. vasario mėn. laikotarpiu UAB „Sweco Lietuva“ atliko Pauosčio kelyno rekonstrukcijos PAV ir parengė ataskaitą „Klaipėdos geležinkelio mazgo Pauosčio kelyno rekonstrukcijos poveikio aplinkai vertinimas“.

Lietuvos Respublikos aplinkos ministerijos Klaipėdos regiono aplinkos apsaugos departamentas 2010-11-17 d. priėmė sprendimą Nr. (9.14.5.)-LV4-5886 „Dėl Klaipėdos geležinkelio mazgo Pauosčio kelyno rekonstrukcijos galimybių“: atsižvelgiant į įstatymų ir kitų teisės aktų nuostatas, AB „Lietuvos geležinkeliai“ planuojamos ūkinės veiklos pobūdį ir galimą poveikį aplinkai, ūkinė veikla, Klaipėdos geležinkelio mazgo Pauosčio kelyno rekonstrukcija, yra leistina.

3. Detaliojo plano koncepcija

Klaipėdos geležinkelio mazgo rekonstrukcijos projekto įgyvendinimui yra numatytos ES lėšos 2007-2013 metų finansiniame pakete.

Klaipėdos miesto savivaldybės tarybos 2011-09-22 sprendimu Nr. T2-282 patvirtintame Klaipėdos geležinkelio stoties Pauosčio kelyno specialiajame plane sprendinių įgyvendinimas numatytas dviem etapais:

- **I etapas** – Klaipėdos geležinkelio stoties Pauosčio kelyno rekonstrukcija nuo P.Lideikio gatvės iki šiaurinės Klaipėdos miesto administracinės ribos (žemės sklypas kadastro Nr. 2101/8001:2 ir gretima teritorija);
- **II etapas** – Girulių gyvenvietės geležinkelio aplinkkelio įrengimas, numatytas Klaipėdos m. bendrajame plane, patvirtintame Klaipėdos miesto savivaldybės tarybos 2007-04-05 sprendimu Nr. T2-110.

Detaliojo plano sprendiniai rengiami Specialiojo plano I etapo įgyvendinimui.

3.1 I etapas - numatoma Klaipėdos geležinkelio stoties Pauosčio kelyno rekonstrukcija nuo P.Lideikio gatvės iki šiaurinės Klaipėdos miesto administracinės ribos

Anksčiau Lietuvos geležinkeliuose naudojamo standartinio sąstato ilgis buvo 700 metrų. Tobulėjant technologijoms, šiandien lokomotyvai yra galingesni, taigi gali tempti ilgesnius sąstatus. Vykdamas geležinkelių modernizaciją kiekvienos stoties keliai yra ilginami iki 1050 metrų. Norint tai padaryti nepakanka pratęsti bėgius, būtina įvykdyti visą stoties modernizaciją: pakeisti elektros dalį, eismo valdymo sistemą, perstatyti šviesoforus, perkelti signalizaciją, įrengti apšvietimą – stotis praktiškai įrengiama iš naujo.

Pauosčio kelyno rekonstrukcijos projekte numatyta įvykdyti pagrindinius techninius sprendinius:

- ✓ suprojektuoti Girulių geležinkelio stoties lyginio iešmyno kelyną pagal Klaipėdos geležinkelio mazgo plėtros galimybių studijoje (vidutinis variantas) numatytus techninius sprendimus;
- ✓ suprojektuoti antrą pagrindinį kelią nuo Girulių geležinkelių stoties iki Pauosčio kelyno nelyginio iešmyno;
- ✓ suprojektuoti Pauosčio kelyno nelyginio iešmyno rekonstrukciją prailginant esamus kelius, kurių ilgis būtų ne mažesnis kaip 1050 m naudingo ilgio;
- ✓ skirstymo kelią Nr.19 prailginti iki 800 m naudingo ilgio;
- ✓ nuo esamo pagrindinio kelio suprojektuoti tris atvykimo - išvykimo kelius (Nr. 2, 3, 4) 1050 m naudingo ilgio, už jų projektuoti pagrindinį kelią;
- ✓ už esamų kelių suprojektuoti vieną atvykimo – išvykimo kelią (Nr.15) 1050 m naudingo ilgio;
- ✓ iš naujai suprojektuotų atvykimo – išvykimo kelių turi būti numatytas išvažiavimas į skirstymo kelią;
- ✓ suprojektuoti tarnybinius praėjimus ir perėjas abiejose kelyno pusėse ir per stoties vidurį;
- ✓ teisės aktų nustatyta tvarka, numatyti ir suderinti geležinkelių kelių tiesimui trukdančių medžių ir krūmų kirtimą ir/ar persodinimą;

- ✓ nustatyti esamos paviršinių nuotekų surinkimo sistemos būklę. Numatyti jos renovaciją ir esant poreikiui, suprojektuoti naujas paviršinių nuotekų surinkimo sistemos dalis nuo prailginamų ir naujai projektuojamų kelių. Esant poreikiui suprojektuoti naftos gaudykles, paviršinių nuotekų valymo įrenginius.
- ✓ numatyti esamų tvorų perkėlimą ir prailginimą už projektuojamų kelių, atraminių sienelių projektavimą esant skirtingiems aukščiams;
- ✓ numatyti esamų priešgaisrinės apsaugos vandens talpyklų demontavimą ir įrengimą naujoje vietoje;
- ✓ suprojektuoti 10 kV elektros linijos tarp Girulių geležinkelio stoties ir Pauosčio kelyno kabeliavimą ir modulinės transformatorinės Nr. 2 iškėlimą;
- ✓ suprojektuoti rekonstruojamų iešmynų ir kelynų apšvietimą pagal geležinkelio stočių ir keleivių rūmų darbuotojų darbų saugos ir gamybinės sanitarijos taisyklių reikalavimus;
- ✓ numatyti esamų požeminių komunikacijų, trukdančių kelių tiesimui, iškėlimą arba apsaugą;
- ✓ numatyti šviesoforų, garsinio ryšio atramų perkėlimą, papildomą projektavimą, signalinių, elektros ir ryšio kabelių atkasimą, perklojimą, ilginimą, keitimą, papildomą projektavimą;
- ✓ suprojektuoti privažiavimus specialios paskirties (gaisrinės, policijos, apsaugos) automobilių privažiavimui prie perkeltos tvoros.

Vadovaujantis AB „Lietuvos geležinkeliai“ statinio projektavimo užduotimi Pauosčio kelyno rekonstrukcijos projektavimui, taip pat įvertinus Pauosčio kelyno rekonstrukcijos priešprojektinių sprendinių geležinkelio kelių išplėtimo sprendinius, nustatyta, kad dalis naujai projektuojamų geležinkelio kelių ir Pauosčio stoties aptarnavimui ir priežiūrai reikalingi inžineriniai statiniai netilps į esamą sklypą. Patvirtintu Klaipėdos geležinkelio stoties Pauosčio kelyno specialiuoju planu yra identifikuotos papildomai reikalingos teritorijos geležinkelių transporto infrastruktūros plėtrai.

Specialiajame plane kelyno rekonstrukcijos projekte siūloma:

- Dėl naujai projektuojamų ir pratęsimų esamų kelių perkelti ir pratęsti aptvėrimą ir šalia aptvėrimo vidinėje pusėje išskirti zoną perklojamiems ir naujiems inžineriniams tinklams. Išorinėje aptvėrimo pusėje įrengti priešgaisrinį pravažiavimą su žvyro danga ir apsisukimo aikštelėmis, po kuriuo įrengti vandentiekio tinklus su gaisriniais hidrantaus šalia pravažiavimo;
- Įrengti papildomus požeminius priešgaisrinius vandens rezervuarus;
- Suplanuoti naujus valymo įrenginius kelyno išplėtime;
- Įvertinant kelyno išplėtimą, rekonstruoti arba keisti naujomis esamas pralaidas. Dėl pralaidų prailginimo siūloma pakoreguoti kanalų, griovių ar upelių vagą ties pralaidomis;
- Visus požeminius elektros kabelius, patenkančius po tiesiamais keliais, iškelti į inžineriniams tinklams skirtą zoną. Elektros tinklus, kuriuos nėra galimybės iškelti, atitinkamai sustiprinti ir apsaugoti vamzdžiais; Esamą 10 kV elektros perdavimo oro liniją tarp Girulių geležinkelio stoties ir Pauosčio numatyta sukabliuoti, kabelį klojant inžineriniams tinklams skirtoje zonoje;
- Numatyti rekonstruojamų iešmynų apšvietimą šviestuvais su metalohalogeninėmis lempomis, montuojamomis ant cinkuotų atramų demontuojant esamas gelžbetonines apšvietimo atramas su šviestuvais bei oro kabelius;

- Esamus ryšių kabelių trasas, patenkančias po naujai projektuojamais geležinkelio keliais, iškelti į telekomunikacijų koridorius šalia geležinkelio kelių arba atitinkamai sustiprinti ir apsaugoti (vertikalaus geležinkelio kirtimo atveju);

Patvirtintame Specialiajame plane numatyti papildomi sprendiniai, kurie turi būti įgyvendinti I-ame Pauosčio kelyno rekonstrukcijos etape:

- Įrengiamos garsą izoliuojančios sienutės Girulių gyvenvietės ribose;
- Įrengiama garsą izoliuojanti sienutė ties sodų bendrijos „Diana“ teritorija;
- Projektuojamas ir įrengiamas geležinkelio viadukas per projektuojamą kelią, numatytą Kelio nuo Medelyno g. per Labrenčiškės gyvenvietę į Girulius detalajame plane, patvirtintame Klaipėdos miesto savivaldybės tarybos 2008-02-28 sprendimu Nr. T2-47.

Girulių detalajame plane, patvirtintame Klaipėdos miesto savivaldybės tarybos 2005-05-26 sprendimu Nr. T2-177, gatvės infrastruktūros teritorija iš Labrenčiškių per Girulius iki pat paplūdimių pateikiama tik kaip planavimo pasiūlymas, kuris ženkliai sumažintų transporto srautus Pamario gatve, kuri vienintelė jungia Girulius su Klaipėda. 2008-02-28 d. sprendimu Nr. T2-47 Klaipėdos miesto savivaldybės taryba patvirtino kelio nuo Medelyno g. per Labrenčiškės gyvenvietę į Girulius detalų planą. Siekiant išvengti Klaipėdos miesto bendrajame plane numatyto Girulių gyvenvietės geležinkelio aplinkkelio ir kelio sankirtos, detaliojo plano sprendiniuose buvo numatyta kelio trasą atitraukti toliau nuo Girulių. Planuojant „C2“ kategorijos kelią, buvo suformuoti trys sklypai, iš kurių vienas formuojamas prie geležinkelio, numatant paimti dalį geležinkelio žemės tuneliui ir nuvažoms įrengti.

Rengiant detaliojo plano sprendinius bus detalizuojami Klaipėdos geležinkelio stoties Pauosčio kelyno rekonstrukcijos specialiojo plano ir įvertinami Girulių gyvenvietės detaliojo plano sprendiniai.

3.2 Miško kirtimas

Šalia Pauosčio kelyno esantis miškas, vadovaujantis Lietuvos Respublikos Vyriausybės nutarimu Nr. 1651 „Dėl Alytaus, Klaipėdos, Marijampolės, Šiaulių, Tauragės, Telšių, Utenos ir Vilniaus apskričių miškų priskyrimo miškų grupėms“ (Žin., 2002, Nr. 107-4800) priskiriamas II grupės rekreaciniams miškams.

Klaipėdos geležinkelio stoties Pauosčio kelyno teritorijoje geležinkelio kelių ir jų įrenginių apsaugos zonos ribose, vadovaujantis Specialiosiomis žemės ir miško naudojimo sąlygomis, patvirtintomis LR Vyriausybės 1992 m. gegužės 12 d. nutarimu Nr. 343 (Žin., 1992, Nr. 22-652) ir vėlesnėmis jo redakcijomis, III skyriaus reikalavimais, numatomas miško kirtimas.

Pagal Specialiąsias žemės ir miško naudojimo sąlygas, geležinkelio kelių ir jų įrenginių apsaugos zonoje augantys medžiai negali būti aukštesni už nuotolį nuo medžio iki pirmojo bėgio.

Patvirtintame Specialiajame plane nustatyta, kad techninės dokumentacijos rengimo metu įvertinus reljefą, esamų medžių aukštį skirtingose kelyno atkarpose, inžinerinių bei susisiekimo komunikacijų parametrus ir tiksliai jų įrengimo vietas, iki 15 m atstumu nuo kraštinių kelių ašių bus vykdomas plynas miško kirtimas, toliau iki apsaugos zonos ribų - selektyvus miško kirtimas, garantuojantis eismo geležinkeliu saugumą, kaip to reikalauja LR susisiekimo ministro 2008-12-23 d. įsakymu Nr. 3-507 „Saugiam eismui pavojų keliančių geležinkelio kelių ir jų įrenginių apsaugos zonoje ir valstybinės reikšmės kelių juostoje augančių medžių ir krūmų genėjimo ir kirtimo tvarka“ (Žin. 2008,

Nr. 150-1631) patvirtintą saugiam eismui pavojų keliančių geležinkelio kelių ir jų įrenginių apsaugos zonoje ir valstybinės reikšmės kelių juostoje augančių medžių ir krūmų genėjimo ir kirtimo tvarkos aprašo II skyrių. Pagal šį aprašą saugiam eismui pavojų keliantys medžiai ir krūmai geležinkelio kelių ir jų įrenginių apsaugos zonoje – medžiai ir krūmai, augantys geležinkelio kelių ir jų įrenginių apsaugos zonoje, kurie:

- aukštesni už nuotolį nuo medžio ar krūmo iki artimiausio geležinkelio kelio bėgio;
- pasvirę didesniu nei 45 kampu į geležinkelio kelių ir (ar) jų įrenginių pusę;
- išvirtę, nudžiūvę, pažeisti (puvinio ar kenkėjų), kurių būklė kelia pavojų saugiam eismui ar trukdo matomumui.

4. Konceptiniai detaliojo plano sprendiniai

4.1 Teritorijos tvarkymo ir naudojimo režimas

Esamo žemės sklypo Atkarpa nuo Lideikio g. iki šiaurinės m. ribos, kad. Nr. 2101/8001:2, plotas – 30,3 ha.

Pauosčio kelyno rekonstrukcijai įgyvendinti reikalingas žemės sklypo plotas – 35,6 ha,

Esamas valstybinis žemės sklypas kad. Nr. 2101/8001:2 bus didinamas valstybinės miškų ūkio paskirties žemės sąskaita. Lietuvos Respublikos Vyriausybės nustatyta tvarka planuojamoje teritorijoje turės būti pakeista pagrindinė tikslinė žemės naudojimo paskirtis iš miškų ūkio į kitą. Tikslinė žemės naudojimo paskirtis bus keičiama remiantis Lietuvos Respublikos Vyriausybės 2004-10-13 Nutarimu Nr. 1278 (Žinios, 2004, Nr. 152-5545). Miško žemė paverčiama kitomis naudmenomis remiantis Miško žemės pavertimo kitomis naudmenomis ir kompensavimo už miško žemės pavertimą kitomis naudmenomis tvarkos aprašu, patvirtintu Lietuvos Respublikos Vyriausybės 2011-09-28 nutarimu Nr. 1131 (Žin., 2011, Nr. 120-5657).

Valstybinės reikšmės miškų plotų schemų tikslinimas atliekamas, vadovaujantis Valstybinės reikšmės miškų plotų schemų rengimo tvarkos aprašu, patvirtintu 2007-12-19 LRV nutarimu Nr. 1369 (Žin., 2007, Nr. 137-5593).

4.1.1 Žemės sklypas Nr.1

Sklypas formuojamas geležinkelio kelių eksploatavimui / rekonstrukcijai:

$\frac{1}{8,8}$ n – sklypo numeris;
m – sklypo plotas, ha;

Teritorijos (žemės sklypo) pagrindinė tikslinė žemės naudojimo paskirtis – kitos paskirties žemė:

- Žemės sklypo naudojimo būdas – inžinerinės infrastruktūros teritorija (I);
- Žemės sklypo naudojimo pobūdis – susisiekimo ir inžinerinių tinklų koridoriams (I2).

Siekiant apsaugoti aplinką taip pat planuojama nustatyti teritorijos (žemės sklypo) maksimalų pastatų aukštingumą – 10 m, maksimalų užstatymo tankumo indeksą – 0,005, maksimalų užstatymo intensyvumo indeksą – 0,01 (šie reglamentai negalioja inžinerinės infrastruktūros įrenginiams, statiniams).

Planuojamo sklypo Nr. 1 ribos planuojamos išlaikant esamo sklypo kad. Nr. 2101/8001:2 ribas nuo šiaurinės Klaipėdos miesto dalies iki planuojamo viaduko.

Klaipėdos geležinkelio stoties Pauosčio kelyno rekonstrukcijos I-e etape esamas magistralinis dviračių – pėsčiųjų takas į rekreacines teritorijas bus išsaugotas.

Esama pervaža automobilių transportui, dviratininkams bei pėstiesiems Giruliuose, įgyvendinus I-ojo etapo sprendinius bus išsaugota. Tuo tarpu esama pėsčiųjų perėja (prie pietinės Girulių ribos) įvertinus perėjų ir pervažų saugumo reikalavimus, nurodytus Lietuvos Respublikos geležinkelių transporto kodekse (Žin., 2004, Nr. 72-2489) bei Pervažų įrengimo ir naudojimo taisyklėse (Žin., 2005, Nr. 22-686), bus naikinama, tačiau įrengiama nauja pėsčiųjų ir dviratininkų tako atkarpa iki esamos automobilių pervažos abiejose geležinkelio pusėse.

Geležinkelio kelyno rekonstrukcijos metu pagal poveikio aplinkai vertinimo rezultatus, Girulių gyvenvietėje numatomos pastatyti akustinį triukšmą slopinančios sienelės.

Atsižvelgiant į LR Nekilnojamojo kultūros paveldo apsaugos įstatymą (Žin., 2004, Nr. 153-5571) ir PTR 3.06.01:2007 „Kultūros paveldo tvarkybos darbų projektų rengimo taisyklės“ (Žin., 2007, Nr. 70-2782) planuojamos Pauosčio kelyno rekonstrukcijos metu, **Girulių geležinkelio stoties pastatas (kultūros paveldo vertybės unikalus kodas 32565) privalo būti išsaugotas**. Rekonstrukcijos metu darbai bus vykdomi tik geležinkelio keliams, o ne stoties pastatui, todėl neturės jokios įtakos kultūros paveldo objektui.

Sklype taikoma servituto teisė privažiavimui prie kolektyvinių sodų bendrijos "Diana 2", teisė įrengti naujas komunikacijas pagal patvirtintus detaliuosius planus.

4.1.2 Žemės sklypas Nr.2

Sklypas formuojamas geležinkelio viaduko statybai ir eksploatacijai:

<u>2</u>	n – sklypo numeris,
0,4	m – sklypo plotas, ha

Teritorijos (žemės sklypo) pagrindinė tikslinė žemės naudojimo paskirtis – kitos paskirties žemė:

- Žemės sklypo naudojimo būdas – inžinerinės infrastruktūros teritorija (I);
- Žemės sklypo naudojimo pobūdis – susisiekimo ir inžinerinių tinklų koridoriams (I2).

Planuojamo sklypo Nr. 2 ribos planuojamos išlaikant esamo sklypo unikaliu Nr. 2101/8001:2 ribas.

Vadovaujantis AB „Lietuvos geležinkeliai“ 2010-05-20 d. raštu Nr. 2-2612 „Dėl Pauosčio kelyno rekonstrukcijos projektavimo“ bei 2011-04-21 Žemės sklypo nuo Prano Lideikio gatvės iki šiaurinės miesto ribos, Klaipėdoje (kadastro Nr. 2101/8001:2), bei jo gretimųbių detaliojo plano rengimo sutartimi Nr. J9-18/SP-157, pasirašyta tarp Klaipėdos miesto savivaldybės administracijos ir AB „Lietuvos geležinkeliai“, geležinkelio viaduko ties pietine Girulių gyvenvietės riba projektavimas ir statyba bus atliekama I-ajame Pauosčio kelyno rekonstrukcijos etape.

4.1.3 Žemės sklypas Nr.3

Sklypas formuojamas Pauosčio geležinkelio kelyno rekonstrukcijai:

<u>3</u>	n – sklypo numeris,
26,4	m – sklypo plotas, m ²

Teritorijos (žemės sklypo) pagrindinė tikslinė žemės naudojimo paskirtis – kitos paskirties žemė:

- Žemės sklypo naudojimo būdas – inžinerinės infrastruktūros teritorija (I);
- Žemės sklypo naudojimo pobūdis – susisiekimo ir inžinerinių tinklų koridoriams (I2).

Siekiant apsaugoti aplinką taip pat planuojama nustatyti teritorijos (žemės sklypo) maksimalų pastatų aukštingumą – 10 m, maksimalų užstatymo tankumo indeksą – 0,005, maksimalų užstatymo intensyvumo indeksą – 0,01 (šie reglamentai negalioja inžinerinės infrastruktūros įrenginiams, statiniams).

Prie esamo sklypo kad. Nr. 2101/8001:2 pietinės dalies papildomai prijungiami valstybinės žemės plotai: 2,6 ha; 2,4 ha ir 0,3 ha – iš viso 5,3 ha, iš kurių 3,9 ha yra miško naudmenos.

Teritorijoje numatomas minimalus miško kirtimas geležinkelio kelių ir jų įrenginių apsaugos zonos ribose, siekiant išsaugoti mišką visomis galimomis techninėmis priemonėmis.

Esamo žemės sklypo plėtra numatoma Pauosčio kelyno teritorijoje. Ties sodų bendrijos „Diana 2“ teritorija išlaikomos esamo sklypo ribos. Tačiau žemės ūkio (sodų) pagrindinės tikslinės naudojimo paskirties sklypams, kurių yra 11, nustatoma 20 m nuo planuojamo kraštinio kelio ašies apsaugos zona vadovaujantis LR Vyriausybės 1992-05-12 nutarimu Nr.343 (redakcija 1995-12-29 nutarimu Nr.1640) patvirtintomis Specialiosiomis žemės ir miško naudojimo sąlygomis III skyriaus 8.1.1 punktu. Aukščiau paminėti žemės sklypai šiuo metu patenka į geležinkelio kelių ir įrenginių apsaugos zoną. Sklypuose esantys gyvenamajai funkcijai naudojami pastatai tiek šiuo metu, tiek įgyvendinus detaliojo plano sprendinius, į geležinkelio kelių ir įrenginių apsaugos zoną nepateks.

Geležinkelio kelyno rekonstrukcijos metu pagal poveikio aplinkai vertinimo rezultatus ties sodininkų bendrijos „Diana 2“ sklypais numatoma pastatyti akustines triukšmą slopinančias sienes.

Projektų vadovas

Remigijus Šimkus

