

NEGYVENAMŪJŲ PATALPŲ EKSPLOATACIJOS SUTARTIS Nr. 50

Klaipėda, 2009 m. balandžio 20 d.

Viešoji įstaiga Klaipėdos mokslo ir technologijų parkas, atstovaujama direktorės Romos Stubrienės, toliau vadinama KMTP, ir viešoji įstaiga Klaipėdos ekonominės plėtros agentūra, atstovaujama direktorės Raimondos Laužikienės, toliau vadinama KEPA (toliau kartu vadinamos Šalimis, o kiekviena atskirai – Šalimi), sudarė šią Negyvenamųjų patalpų eksploatacijos sutartį (toliau vadinama Sutartimi):

1. Sutarties objektas:

1.1. KMTP, vadovaudamasis Šalių susitarimu, perduoda KEPA naudotis 50,99 kv. m bendro ploto patalpas, esančias Herkaus Manto g. 84, LT-92294 Klaipėda (patalpos inventorizacijos byloje pažymėtos indeksais 2-63, o pastato unikalusis Nr. 2199-3024-0019), kurios sutartyje vadinamos Patalpomis, KMTP priklausančias panaudos teise (2003 m. vasario 26 d. Panaudos sutartis Nr. 403).

1.2. Patalpų inventorinis planas su pažymėtomis patalpomis pridedamas prie šios Sutarties (Priedas Nr. 1).

1.3. Taip pat KMTP, vadovaudamasis Šalių susitarimu, 1 kartą per mėnesį perduoda KEPA naudotis konferencijų kambariu, esančiu Herkaus Manto g. 84, LT-92294 Klaipėda (patalpos inventorizacijos byloje pažymėtos indeksais 1-30, o pastato unikalusis Nr. 2199-3024-0019), KMTP priklausančias panaudos teise (2003 m. vasario 26 d. Panaudos sutartis Nr. 403).

1.3. Patalpų eksploatacijos trukmė – nuo 2009 m. balandžio 20 d. iki 2010 m. balandžio 20 d.

2. KMTP įsipareigoja:

2.1. Ne vėliau kaip 2009 m. balandžio 20 d. perduoti KEPA naudotis 1.1 aptartas Patalpas. Patalpos perduodamos Šalims sudarant ir pasirašant Patalpų perdavimo–priėmimo aktą (Priedas Nr. 2), jame fiksuojant jų perdavimo KEPA datą.

2.2. Patalpas perduoti tinkamas 3.1 p. nurodytai KEPA veiklai.

2.3. Užtikrinti KEPA komunalinių paslaugų, šilumos bei elektros energijos tiekimą, šiukšlių išvežimo paslaugas.

2.4. Nevaržyti KEPA teisėtai vykdomos veiklos.

2.5. Esant reikalui, vykdyti KEPA užimamų negyvenamųjų patalpų ir jų inžinerinių sistemų kapitalinį remontą.

2.6. Pasibaigus šios Sutarties galiojimo terminui, KEPA pageidaujant, suteikti pirmumo teisę pratęsti Sutartį.

2.7. Keisti KMTP vidaus tvarkos taisykles, kintant bendruomenės narių poreikiams.

2.8. KMTP administracijos darbuotojai atskirai ir (ar) kartu su atitinkamais pareigūnais, turės teisę bet kuriuo metu įeiti (patekti) į Patalpas, siekiant užtikrinti jų arba jose esančio turto saugumą, atsiradus svarbioms priežastims (pvz., avarijos vidaus inžineriniuose tinkluose, gaisro, įsilaužimo (vagystės) metu).

2.9. Suteikti KMTP konferencijų kambarį su visa reikalinga konferencijų įranga KEPA renginių–susitikimų organizavimui; renginių intensyvumas – 1 renginys–susitikimas per mėnesį.

3. KEPA įsipareigoja:

3.1. Patalpas, nurodytas 1.1 p., naudoti šiai veiklai: tik pagal tiesioginę paskirtį, biuro reikmėms teisėtai vykdomai veiklai.

3.2. Patalpas laikyti tvarkingas, vykdyti priešgaisrinės apsaugos, sanitarines, darbų saugos, KMTP vidaus tvarkos (Priedas Nr. 3) taisykles.

3.3. Be KMTP raštiško leidimo neperduoti Patalpų tretiesiems asmenims, neperplanuoti, nerekonstruoti Patalpų ar jų dalies.

3.4. Užtikrinti švarą ir tvarką Patalpose bei aplink jas.

3.5. Pasibaigus Sutarties terminui ar ją nutraukus prieš terminą, KEPA visus Patalpoje padarytus pertvarkymus, o taip pat pagerinimus, nuo Patalpos atskiriamus be žalos jų konstrukcijoms, gali pasiimti.

3.6. Pasibaigus Sutarties galiojimo terminui, grąžinti Patalpas tokios būklės, kokios KMTP buvo pateiktos, atsižvelgiant į normalų jų susidėvėjimą, tai fiksuojant Patalpų perdavimo–priėmimo akte.

3.7. Sutartu laiku mokėti Patalpų bei konferencijų kambario eksploatacijos mokesčius, atsiskaityti už telefono ryšio paslaugas.

3.8. KMTP prašant, pateikti duomenis apie įmonės veiklą, pildyti klausimynus/anketas, dalyvauti KMTP bendruomenės susirinkimuose.

4. Atsiskaitymai:

4.1. Patalpų eksploatacijos mokestį, mokamą Sutarties 4.3 ir 4.4 punktuose nustatyta tvarka, sudaro KEPA ir bendrojo naudojimo patalpų valymas, teritorijos, želdinių ir automobilių parkavimo aikštelių priežiūra, šiukšlių išvežimas, patalpų apsaugos paslauga, pastato prieigų ir bendro naudojimo patalpų apšvietimas, elektros energijos, lietaus ir kanalizacijos nuotekų, vandens kanalizavimo, šildymo energijos bei geriamo vandens sąnaudos, „Litnet“ interneto paslauga (nekomerciniams tikslams), KMTP serverių ir kompiuterinių tinklų priežiūra, KMTP telefonų stotelės komutavimas, telefono numeris be abonentinio mokesčio ir skambučių išlaidų.

4.2. Į Patalpų eksploatacijos kainą neįeina mokesčiai už ryšių paslaugas, papildomų elektros prietaisų (t.y. elektriniai šildytuvai, šaldytuvai, mikrobanginės krosnelės, laboratorinių įrengimų prietaisai ir pan.) naudojimo eksploatacinės išlaidos (šios eksploatacinės išlaidos sumokamos, KEPA pasirašius susitarimą su KMTP dėl papildomų elektros prietaisų naudojimo (Priedas Nr.4)), praėjimo kontrolės kortelių kaštai.

4.3. KEPA už ryšių paslaugas moka pagal KMTP taikomus ryšio paslaugų tiekėjų tarifus bei 15 Lt (penkiolika litų) abonentinį mokestį ir PVM per vieną mėnesį.

4.4. KEPA už Patalpų eksploataciją moka KMTP 1184,65 Lt (vieną tūkstantį vieną šimtą aštuoniasdešimt keturis litus ir 65 ct) ir PVM per vieną mėnesį; KEPA už renginiams skiriamo konferencijų kambario eksploataciją moka KMTP 600,00 Lt (šešis šimtus litų ir 00 ct) ir PVM per vieną mėnesį.

4.5. KEPA Patalpų bei konferencijų kambario eksploatacijos mokestį KMTP už einamąjį mėnesį moka kas mėnesį ne vėliau kaip iki einamojo mėnesio 20 d. Drauge KEPA pagal KMTP pateiktą sąskaitą atsiskaito ir už telefono paslaugas.

4.6. Eksploatacijos mokestis už Patalpas bei renginių organizavimui skirtą konferencijų kambarį pradamas skaičiuoti nuo 2009 m. balandžio 20 d.

4.7. Patalpų eksploatacijos mokestis (žr. 4.4 punktą) gali kisti, kintant 4.1 punkte numatytų paslaugų apmokėjimo tvarkai.

5. Sankcijos už prisiimtų įsipareigojimų nevykdymą:

5.1. Jei vienai iš Sutarties Šalių atsiranda nuostolių dėl kitos Šalies kaltės, ši (kaltoji šalis) privalo nedelsiant pašalinti to priežastis bei pasekmes, atlyginti nukentėjusios Šalies nuostolius. Nuostolių atsiradimo priežastis, kaltininką ir nuostolių dydį nustato tretieji, nepriklausomi nuo Šalių, kompetentingi (dirbantys toje srityje, kurioje nustatinėjami nuostoliai) asmenys, pasirinkti šalių tarpusavio susitarimu.

6. Nepaprastosios aplinkybės:

6.1. Šalys neatsako už visišką ar dalinį savo įsipareigojimų pagal šią Sutartį nevykdymą, jei tai įvyksta dėl nenugalimos jėgos aplinkybių. Šalys nenugalimos jėgos (*force majeure*) aplinkybes supranta taip, kaip nustato LR civilinis kodeksas.

6.2. Sutarties Šalis, kuri dėl nurodytų aplinkybių negali įvykdyti prisiimtų įsipareigojimų, privalo ne vėliau kaip per 15 (penkiolika) kalendorinių dienų nuo tokių aplinkybių atsiradimo raštu apie tai informuoti kitą Sutarties Šalį. Pavėluotas ar netinkamas kitos Šalies informavimas ar informacijos nepateikimas atima iš jos teisę remtis išvardytomis aplinkybėmis kaip pagrindu, atleidžiančiu nuo atsakomybės dėl ne laiku (ar netinkamo) prisiimtų įsipareigojimų vykdymo ar nevykdymo.

6.3. Jei nurodytos aplinkybės trunka ilgiau kaip 1 (vieną) mėnesį, Šalys tarpusavio susitarimu gali nutraukti sutartį.

7. Sutarties galiojimas ir nutraukimas:

7.1. Sutartis įsigalioja nuo jos pasirašymo momento ir galioja iki 2010 m. balandžio 20 d.

7.2. KEPA, norėdama pratęsti šią Sutartį, apie tai turi raštu pranešti KMTP ne vėliau kaip prieš 1 (vieną) mėnesį iki Sutarties 7.1 punkte nustatyto Sutarties galiojimo laikotarpio pabaigos.

7.3. Pasibaigus Sutarčiai, ar ją nutraukus prieš terminą (žr. 7.4), KEPA privalo iki atitinkamo patalpų eksploatacijos laikotarpio pabaigos atlaisvinti Patalpas ir perduoti jas, pasirašant tarp Šalių priėmimo-perdavimo aktą.

7.4. Šalis turi teisę pirma laiko nutraukti šią sutartį 7.5, 7.6 ir 7.7 punktuose nurodytais pagrindais, raštu įspėjusi apie tai antrąją Sutarties Šalių prieš I (vieną) mėn.

7.5. KMTP turi teisę reikalauti pirma laiko nutraukti šią sutartį, jei KEPA Patalpomis naudojasi ne pagal paskirtį, aptartą sutarties 3.1 p., jei tyčia blogina jų būklę, jei KEPA, gavusi raštišką KMTP įspėjimą apie už du mėnesius nesumokėtą eksploatacijos, renginių organizavimo ar ryšio paslaugų mokesčių, per vieną mėnesį nepadengia šio įsiskolinimo.

7.6. Sutartis gali būti nutraukta KEPA reikalaujant, jei Patalpa, KEPA manymu, tampa netinkama naudoti pagal 3.1 p. nurodytą paskirtį (jei tai atsitinka dėl KMTP kaltės, pastarasis privalo padengti dėl to KEPA patirtus nuostolius), jei KMTP nedaro kapitalinio remonto.

7.7. KMTP turi teisę reikalauti pirma laiko nutraukti šią Sutartį, jei KEPA nesilaikė 3.3. p. nurodytų įsipareigojimų (be raštiško KMTP leidimo perdavė Patalpas tretiesiems asmenims, perplanavo, rekonstravo Patalpas ar jų dalį).

8. Baigiamosios nuostatos:

8.1. Šalys įsipareigoja tarpusavio santykiuose laikytis konfidencialumo: neatskleisti raštu, žodžiu ar kitokiu pavidalu tretiesiems asmenims jokios komercinės, dalykinės, finansinės informacijos, su kuria buvo supažindintos bendradarbiaudamos šios Sutarties pagrindu.

8.2. Sutartis sudaroma dviem egzemplioriais: vienas KMTP, kitas KEPA. Šalys pasirašo kiekviename Sutarties lape.

8.3. Bet kokie Sutarties pakeitimai ar papildymai galioja sudaryti tik raštu, pasirašius abiejų Šalių įgaliotiems atstovams. Žodinės išlygos neturi juridinės galios.

8.4. Jei kuri nors šios Sutarties dalis tampa negaliojanti arba anuluojama, likusios sutarties dalys lieka galioti.

8.5. Visi pranešimai ir kitas Šalių susirašinėjimas pagal Sutartį įteikiamas Sutarties Šaliai pasirašytinai arba siunčiant paštu arba faksu, jei Sutartyje nenurodyta kitaip. Laikoma, kad paštu išsiųstas dokumentas gautas trečią darbo dieną, einančią po tos dienos, kai gavėjui siunčiamas dokumentas įteiktas pašto paslaugas teikiančiai įmonei.

8.6. Pasikeitus adresams, telefonų ir faksų numeriams, banko rekvizitams, Sutarties Šalys įsipareigoja apie tai nedelsdamos raštu informuoti viena kitą.

8.7. Visi su šia Sutartimi susiję ginčai sprendžiami derybų keliu. Nesutarus, ginčai sprendžiami Lietuvos Respublikos teismuose pagal KMTP buveinę Lietuvos Respublikos įstatymų nustatyta tvarka.

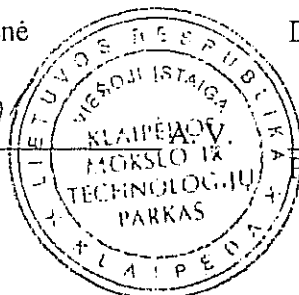
9. Šalių adresai ir parašai:

KMTP:

VšĮ Klaipėdos mokslo ir technologijų parkas
Herkaus Manto g. 84
LT-92294 Klaipėda
Tel. 8 46 310 461
Faks. 8 46 310 462
Įmonės kodas 142105464
PVM mokėtojo kodas LT100001305412
Atsiskaitomoji sąskaita
LT597300010074271215
AB bankas „Hansabankas“ (73000)

Direktorė Roma Štubrienė

Parašas



KEPA:

VšĮ Klaipėdos ekonominės plėtros agentūra
Turgaus g. 5
LT-91247 Klaipėda
Tel. 8 46 311 010
Faks. 46 420 510
Įmonės kodas 14031277
PVM mokėtojo kodas LT420312716
Atsiskaitomoji sąskaita
LT167044060000830130
AB SEB Vilniaus bankas (70440)

Direktorė Raimonda Laužikienė

Parašas

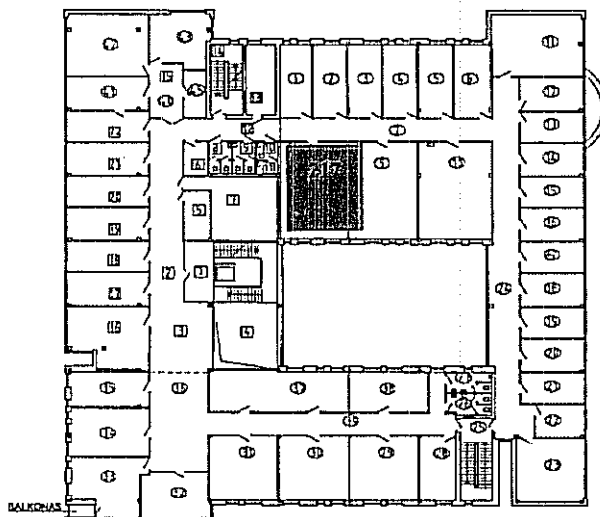


PRIEDAS NR. 1

prie Negyvenamųjų patalpų eksploatacijos sutarties Nr. 50
sudarytos 2009 m. balandžio 20 d.

Aukštas	Patalpų (kabineto) Nr.	Plotas kv. m.
2	217	50,99
	Viso:	50,99

PATALPŲ PLANAS



KMTP:

VšĮ Klaipėdos mokslo ir technologijų parkas

Direktorė Roma Stubrienė

Parašas

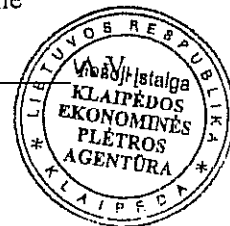


KEPA:

VšĮ Klaipėdos ekonominės plėtros agentūra

Direktorė Raimonda Laužikienė

Parašas



PRIEDAS NR. 2

prie Negyvenamųjų patalpų eksploatacijos sutarties Nr. 50
sudarytos 2009 m. balandžio 20 d.

PATALPŲ PERDAVIMO - PRIĖMIMO AKTAS

VšĮ Klaipėdos mokslo ir technologijų parkas, atstovaujama direktorės Romos Stubrienės, toliau vadinama KMTP ir viešoji įstaiga Klaipėdos ekonominės plėtros agentūra, atstovaujama direktorės Raimondos Laužikienės, toliau vadinama KEPA (toliau kartu vadinamos Šalimis, kiekviena atskirai – Šalimi), sudarė šį Negyvenamųjų patalpų priėmimo-perdavimo aktą:

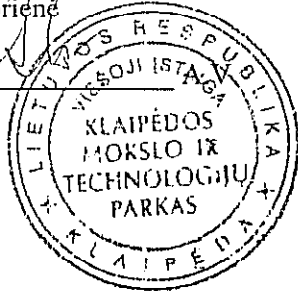
1. Šalys šiuo aktu patvirtina, kad KMTP perduoda KEPA naudotis 50,99 kv. m bendro ploto patalpas (toliau vadinamos Patalpomis), esančias Herkaus Manto g. 84, LT-92294 Klaipėda (patalpos inventorizacijos byloje pažymėtos indeksais 2-63, o pastato unikalusis Nr. 2199-3024-0019), KMTP priklausančias panaudos teise (2003 m. vasario 26 d. Panaudos sutartis Nr. 403).
2. Patalpos perduodamos 2009 m. balandžio 20 d.
3. Sutartis sudaroma dviem egzemplioriais: vienas KMTP, kitas KEPA.
4. Šalių parašai:

KMTP:

VšĮ Klaipėdos mokslo ir technologijų parkas

Direktorė Roma Stubrienė

Parašas



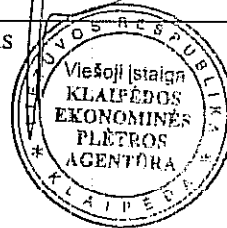
KEPA:

VšĮ Klaipėdos ekonominės plėtros agentūra

Direktorė Raimonda Laužikienė

Parašas

A.V.



VIDAUS TVARKOS TAISYKLĖS

I. Bendroji dalis

1. Šios taisyklės apibrėžia pagrindinius vidaus tvarkos reikalavimus VŠĮ Klaipėdos mokslo ir technologijų parkas (toliau – KMTP) pastate, esančiame H. Manto g. 84 Klaipėdoje ir jam priklausančioje teritorijoje.
2. Už šių taisyklių laikymąsi atsako eksploatuojančių pastatų patalpas organizacijų vadovai, kurie supažindinami su šiomis Vidaus tvarkos taisyklėmis (toliau – Taisyklės) pasirašytinai. Vadovai atsakingi už tai, kad jų darbuotojai, lankytojai bei KEPA laikytųsi šių reikalavimų.
3. Visa KMTP ir trečiųjų asmenų patirta žala bei su jos likvidavimu susijusios išlaidos dėl šių Taisyklių reikalavimų nevykdymo tenka KEPA, jei nusižengdami Taisyklių reikalavimams, padarė KEPA, jo lankytojai.
4. Pažeidus vidaus tvarkos Taisykles, KMTP turi teisę nedelsiant nutraukti Sutartį.

II. Bendros elgesio taisyklės

5. KEPA ir jo lankytojai privalo laikytis LR CK nustatytų elgesio nuostatų ir negyvenamų patalpų eksploatacijos sutarties sąlygų.

III. Pastato apsauga ir veiksmai, susiję su ja.

6. Darbo dienomis nuo 8:00 iki 17:00 val. į pastatą patenkama laisvai. Oficialiam darbo laikui (8-17 val.) pasibaigus, KMTP pastato laukines duris automatiškai užrakina praėjimo kontrolės spyna. Ne darbo valandomis, savaitgaliais ir švenčių dienomis į pastatą galima patekti tik su praėjimo kontrolės kortele, KEPA svečiai į pastatą gali patekti tik susisiekę su KEPA.
7. KEPA privalo pateikti KMTP atstovui visų savo atsakingų darbuotojų (patikėtinių už pastato saugą) namų ir (ar) mobiliųjų telefonų numerius. Šie numeriai perduodami pastato saugos tarnybai ir, reikalingi esant, saugos tarnybos pulto apsauga iškviečia darbuotojų dėl patalpų apsaugos, avarijos, gedimo ir pan.
8. Praėjimo kontrolės kortelės išsilyjamos administracijoje. Pamečius kortelę, būtina nedelsiant informuoti KMTP administracijos atstovą. Kortelė užblokuojama.
9. Įėjus į pastatą pirmasis KEPA darbuotojas privalo išjungti signalizacijos valdymo pulte savo biuro patalpų apsaugos signalizaciją pagal jo biurai suteiktą kodą. Įėjus pirmam ar išeinant paskutiniam naudotis tik pagrindinėmis pastato durimis.
10. Išleidamas iš pastato paskutinis KEPA darbuotojas privalo:
 - 10.1. Išjungti apšvietimą ir elektros prietaisus, išskyrus tuos, kurie reikalingi jo biuro veiklai užtikrinti;
 - 10.2. Tvirtai uždaryti langus.
 - 10.3. Patalpas rakinamos. KMTP neatsako už KEPA turtą, esantį jo patalpose.
 - 10.4. Įjungti savo patalpų apsaugos signalizaciją. Nepridavus patalpų apsaugos signalizacijos pulte, nepasijungia bendra pastato apsaugos sistema, todėl visa atsakomybė už patalpų saugumo pažeidimus tenka šių Taisyklių nesilaikiusiam KEPA. Iškilus techninėms problemoms pajungiant patalpų apsaugos signalizaciją KEPA privalo nedelsiant apie tai pranešti saugos tarnybos „Jungtis“ pultui tel.: 8-46 492002. Už signalizacijos nepajungimą taikoma baudų sistema: pirmąjį kartą – įspėjimas raštu, antrąjį kartą – 150 Lt bauda, trečiąjį kartą – KEPA biuro patalpų atjungimas nuo bendros apsaugos sistemos.
 - 10.5. Jei dėl KEPA kaltės įsijungia apsauginė signalizacija (įėjus į biurą, neatsijungus signalizacijos, klaidingai surinkus kodą ar pan.) visos su tuo susijusios pasekmės tenka KEPA (saugos tarnybos klaidingo iškvietimo pateikta sąskaita ir pan.).
11. KEPA, pastebėjusi pastato viduje ar teritorijoje asmenis, keliančius įtarimą, privalo apie tai skubiai pranešti KMTP administracijos atstovui ar saugos tarnybai 10.4 punkte minėtu telefonu.
12. KMTP pasiūlo teisę esant ypatingiems atvejams, remonto darbams, avarijoms, atidaryti KEPA patalpas, be KEPA žinios.

IV. Elektros prietaisų naudojimas

13. Naudojami biure elektros prietaisai privalo būti techniškai tvarkingi.
14. Jei gaisro įvykio metu ekspertai nustatytų, kad gaisro židinyje kilo nuo KEPA biure naudoto prietaiso, visą atsakomybę už padarytą žalą KMTP pastatui ir jame esančiam turtui neša KEPA pagal LR CK įstatymą.
15. Naudotis elektros prietaisais (šildytuvais, mikrobanginėmis krosnelėmis, šaldytuvais, laboratorine įranga ir kt.) KEPA gali tik gavusi KMTP atstovo administracijos leidimą, pasirašęs sutikimą dėl elektros prietaisų naudojimo, kuri yra patalpų eksploatacijos sutarties sudėtinė dalis.
16. Jei nustatoma, kad KEPA nepasirašiusi sutarties minėtos 15 punkte ar nevykdo jos įsipareigojimų, nedelsiant nutraukiama Sutartis.

V. Internetinis tinklas LITNET

17. Norėdami prisijungti prie KMTP internetinio tinklo LITNET, KEPA kreipiasi KMTP atstovą.
18. KMTP kompiuterių inžinierius turi teisę patikrinti ar KEPA kompiuteris aprūpintas apsaugine antivirusine programa, įvesti elektroninio tinklo kodus į KEPA kompiuterį.

Lietuvos mokslo ir studijų kompiuterių tinklas LITNET yra valstybinis kompiuterių tinklas, jungiantis Lietuvos Respublikos mokymo, mokslo ir tyrimo institucijas. LITNET pagrindinis tikslas – teikti pažangias, aukštos kokybės tinklo paslaugas visoms mokymo, mokslo ir tyrimo įstaigoms šalyje. LITNET resursais ir teikiamomis paslaugomis gali naudotis aukštosios mokyklos ir kolegijos, mokslinio tyrimo institutai, medicinos tyrimo institucijos, respublikiniai ir miesto bibliotekos, bendrojo lavinimo mokyklos, respublikiniai ir miesto muziejai.

Kiekviena valstybinė ar viešoji tyrimo ir/ar pramonės organizacija, norinti prisijungti prie LITNET tinklo, turi: pirmą – užtikrinti ne komercinį tinklo resursų ir paslaugų vartojimą, antra – remti bendradarbiavimo rėšimis, kurios yra naudingos jau sujungtoms mokymo institucijoms ir tinklams.

Naudoti LITNET tinklo resursus ir paslaugas komerciniams tikslams – griežtai draudžiamas. Komercinius duomenis galima perduoti (pereigą) tik patvirtintam tai specialiu sutarimu su LITNET. LITNET tinkle draudžiama naudoti LITNET resursais ir teikiamomis paslaugomis organizacijoms ar piliečiams, nesusijusiems su mokymu bei mokslinė tiriamąja veikla, perpauduoti LITNET resursus, naudoti tinklo resursus tarpautinėje teisėje ir praktikoje pripažintiems kompiuteriniams nusikaltimams, taip pat Lietuvos Respublikos įstatymų draudžiamai veiklai, skelbti ir platinti programinę įrangą ir kitus produktus pažeidžiant licencijas, atlikti bei kokio pobūdžio veiksmus, kurie gali sukelti incidentų kompiuteriuose ar kompiuterių tinkluose (neautorizuotas paslaugų naudojimas, konfidencialios informacijos atskleidimas ar pakeitimas, paslaugų darbo sutrikdymas, prievadų skenavimas ir kt.), skelbti pornografinę, rasinę, tautinę neapykantą ar smurtą propaguojančią medžiagą, akademinės organizacijos vardą diskredituojančią medžiagą, kitus asmenis, organizacijas, firmas ar valstybes įžeidžiančią informaciją.

Pažeidus šiuos TNP, LITNET tinklui priklausančiai organizacijai be perspėjimo sustabdomas interneto paslaugų teikimas. Nustatyta moralinė ir materialinė žala išieškama Lietuvos Respublikos įstatymų nustatyta tvarka.

Šie tinklo naudojimo principai (TNP) yra privalomi visiems mazgo, organizacijoms bei vartotojams, kurie naudojami LITNET tinklo resursais. LITNET mažai bei organizacijai pagal turimus savo tinklo resursus bei teikiamas paslaugas gali patvirtinti savo TNP, kurie negali prieštarauti šioms TNP.

VI. Naudojimosi kondicionavimo įrengimais tvarka

19. KEPA atsako už kondicionavimo įrengimo teisingą eksploataciją ir jo valdymo pultelį. Praradusi pultelį, KEPA atlygina jo vertę.
20. Kondicionavimo įrenginys įjungiamas tik prie uždarytų langų. Pastebėjus, kad KEPA naudojasi kondicionavimo įrenginiu atvirais langais, ar KMTP pastatą aptarnaujanti vėdinimo-kondicionavimo įmonė nustato kondicionavimo įrenginio gedimo priežastį dėl neteisingos eksploatacijos, KEPA apmoka kondicionavimo įrengimo remonto išlaidas.

VII. Naudojimas nuomojamu turtu

21. KEPA privalo gerbti ir tausoti KMTP turtą, nelaužyti, negadinti, nepažeisti jo, pastebėjus bet kokius gedimus, avarinę situaciją ar gaisrą patalpose, privalo nedelsiant informuoti apie tai KMTP įgaliotą atstovą.
22. Rūkyti pastate negalima. Patalpose įrengta priešgaisrinė signalizacija, reaguojanti į dūmų pokyčius. Rūkoma tik lauke. Nuorūkas reikia palikti tik rūkymo umeje užgesintas.
23. KEPA organizacijos darbuotojams ir šių organizacijų lankytojams draudžiama demontuoti, reguliuoti ar kitu būdu keisti esamą pastato ir patalpų inžinerinę įrangą. Apie visus pastebėjus inžinerinės įrangos gedimus būtina nedelsiant pranešti KMTP atstovui. Avarijos, gedimų, gaisro ir pan. atvejais KEPA privalo imtis visų neatidėliotųjų priemonių avarijos ir (ar) gaisro lokalizavimui.
24. Kalti, grėžti ar kitaip pažeisti patalpų sienas, grindis, lubas, langus, duris draudžiama. Norint ką nors pakabinti ant minėtų pastato dalių ar pritvirtinti prie jų reikia informuoti KMTP atstovą ir gauti leidimą atlikti minėtus darbus.
25. Patalpose draudžiama sandėliuoti lengvai užsidegančius ir degius skysčius, greitai gendančius produktus, chemines ir kitas medžiagas, kurios gali turėti neigiamos įtakos žmonių sveikatai.
26. Draudžiama laiptinėse, koridoriuose, hole ir tualete palikti biuro šiukšles, dėžes, paketus ar kitas biuro atliekas.
27. KEPA privalo leisti KMTP atlikti būtinius remonto darbus, jei tai susiję su avarijų likvidavimu ar pastato gerbūvio darbais.

VIII. Naudojimas automobilių stovėjimo vietomis

28. KEPA, naudodamasi automobilių stovėjimo vietomis, privalo vadovautis kelio ženklais bei nuorodomis.
29. KEPA automobiliui privalo būti techniškai tvarkingi, iš jų negali tekėti tepalas ar kiti skysčiai.

IX. Gaisro gesinimo įrenginiai ir priemonės

30. Visi priešgaisriniai įrenginiai, evakuacijos planai ir inventoriai yra nuolatiniame parengtyje ir laikomi kiekviename aukšte.
31. Vidaus vandentiekio vandens čiaupai komplektuojami su žarnos ir švirškėmis. Gaisrinės žarnos susuktos ir dvigubą ritę ir prijungtos prie čiaupo ir švirškės. Priėjimas prie jų turi būti laisvas.
32. KEPA veiksmai gaisro atveju turi atitikti priešgaisrinės saugos reikalavimus.

X. Baigiamosios nuostatos

33. KEPA pareiga yra užtikrinti savo darbuotojų saugą ir sveikatą visais su darbu susijusiais aspektais. Įgyvendindamas šią pareigą, KEPA imasi priemonių, būtinų jo darbuotojų saugai užtikrinti ir sveikatai apsaugoti. KEPA darbuotojų saugos ir sveikatos priemonės finansuojamos KEPA lėšomis.
34. Visus su pastato eksploatacija ir apsauga susijusius klausimus būtina spręsti su KMTP įgaliotu atstovu.

Susipažinau:

Pareigos, vardas, parašas, pareigūnė
Raimonda Laužikienė

Negyvenamųjų patalpų eksploatacijos sutarties Nr. 50,
sudarytos 2009 m. balandžio 20 d.,

PAKEITIMO SUSITARIMAS NR. 1

Klaipėda, 2010 m. balandžio 20 d.

Viešoji įstaiga Klaipėdos mokslo ir technologijų parkas, atstovaujama direktorės Romos Stubrienės, toliau vadinama KMTP, ir **viešoji įstaiga Klaipėdos ekonominės plėtros agentūra**, atstovaujama direktorės Raimondos Laužikienės, toliau vadinama Klientu (toliau kartu vadinamos Šalimis, o kiekviena atskirai – Šalimi), vadovaudamosios Negyvenamųjų patalpų eksploatacijos sutartimi Nr. 50 (sudaryta 2009 m. balandžio 20 d.) ir jos termino pasibaigimu, sudarė šį sutarties papildymo susitarimą (toliau vadinamas Susitarimu):

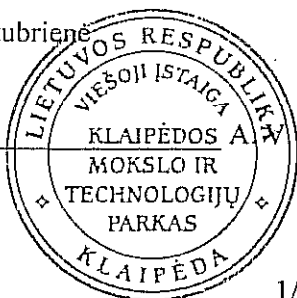
1. Šiuo Susitarimu Šalys susitaria panaikinti 1.3., 2.9. sutarties punktus bei pakeisti Negyvenamųjų patalpų eksploatacijos sutarties Nr. 50 (sudaryta 2009 m. balandžio 20 d.) 1.4, 3.7, 4.4, 4.5, 4.6, 7.1. ir 7.5 punktus ir išdėstyti juos taip:
„1.4. Patalpų eksploatacijos trukmė – nuo 2009 m. balandžio 20 d. iki 2011 m. balandžio 20 d.“
„3.7. Sutartu laiku mokėti Patalpų eksploatacijos mokesčius, atsiskaityti už telefono ryšio paslaugas.“
„4.4. KEPA už Patalpų eksploataciją moka KMTP 1529,70 Lt (vieną tūkstantį penkis šimtus dvidešimt devynis litus 70 ct) ir PVM per vieną mėnesį.“
„4.5. KEPA Patalpų eksploatacijos mokestį KMTP už einamąjį mėnesį moka kas mėnesį ne vėliau kaip iki einamojo mėnesio 20 d. Drauge KEPA pagal KMTP pateiktą sąskaitą atsiskaito ir už telefono paslaugas.“
„4.6. Eksploatacijos mokestis už Patalpas pradedamas skaičiuoti nuo 2009 m. balandžio 20 d.“
„7.1. Sutartis įsigalioja nuo jos pasirašymo momento ir galioja iki 2011 m. balandžio 20 d.“
„7.5. KMTP turi teisę reikalauti pirma laiko nutraukti šią sutartį, jei KEPA Patalpomis naudojasi ne pagal paskirtį, aptartą sutarties 3.1. p., jei tyčia blogina jų būklę, jei KEPA, gavusi raštišką KMTP įspėjimą apie už du mėnesius nesumokėtą eksploatacijos ar ryšių paslaugų mokestį, per vieną mėnesį nepadengia šio įsiskolinimo.“
2. Šis Susitarimas įsigalioja nuo 2010 m. balandžio 20 d. ir laikomas neatskiriama Negyvenamųjų patalpų eksploatacijos sutarties Nr. 50 (sudaryta 2009 m. balandžio 20 d.) dalimi.
3. Kitos Negyvenamųjų patalpų eksploatacijos sutarties sąlygos lieka tos pačios.
4. Šis Susitarimas sudarytas dviem egzemplioriais, po vieną KMTP ir Klientui.
5. Šalių adresai ir parašai:

KMTP

VšĮ Klaipėdos mokslo ir technologijų parkas
Herkaus Manto g. 84, LT-92294 Klaipėda
Tel. 8 46 310 461
Įmonės kodas 142105464
PVM mokėtojo kodas LT100001305412
Atsiskaitomoji sąskaita
LT597300010074271215
AB bankas „Swedbank“ (73000)

Direktorė Roma Stubrienė

Parašas



Klientas

VšĮ Klaipėdos ekonominės plėtros agentūra
Turgaus g. 5, LT-91247 Klaipėda
Tel. 8 46 311010
Įmonės kodas 14031277
PVM mokėtojo kodas LT420312716
Atsiskaitomoji sąskaita
LT167044060000830130
AB SEB Vilniaus bankas (70440)

Direktorė Raimonda Laužikienė

Parašas

