

LIETUVOS RESPUBLIKOS
VIETOS SAVIVALDOS
ĮSTATYMAS

1994 m. liepos 7 d. Nr. I-533
Vilnius

16 straipsnis. Savivaldybės tarybos kompetencija

1. Savivaldybės tarybos kompetencija yra išimtinė ir paprastoji.
2. Išimtinė savivaldybės tarybos kompetencija:

13) **sprendimų dėl seniūnijų steigimo, panaikinimo ir jų skaičiaus nustatymo, dėl pavadinimų seniūnijoms suteikimo ir jų keitimo, dėl teritorijų priskyrimo seniūnijoms, dėl seniūnijų aptarnaujamų teritorijų ribų nustatymo ir keitimo, įvertinus gyventojų nuomonę, priėmimas;**

18 straipsnis. Nuostatos dėl teisės aktų sustabdymo, panaikinimo, apskundimo

1. **Savivaldybės tarybos priimtus teisės aktus gali sustabdyti, pakeisti ar panaikinti pati savivaldybės taryba.** Kitų savivaldybės viešojo administravimo subjektų priimtus teisės aktus gali sustabdyti ar panaikinti pagal kompetenciją savivaldybės taryba. Savivaldybės administracijos direktorius ar kiti savivaldybės viešojo administravimo subjektai savo priimtus teisės aktus gali sustabdyti ir juos pakeisti ar panaikinti. Savivaldybės administracijos direktoriaus pavaduotojo pagal kompetenciją priimtus teisės aktus gali sustabdyti ar panaikinti jis pats arba savivaldybės administracijos direktorius.

RESPUBLIKOS PREZIDENTAS

ALGIRDAS BRAZAUSKAS

Išrašas

PATVIRTINTA

Lietuvos Respublikos Vyriausybės

2005 m. vasario 9 d. nutarimu Nr. 145

**SENIŪNIJŲ APTARNAUJAMŲ TERITORIJŲ RIBŲ NUSTATYMO IR KEITIMO,
DOKUMENTŲ PATEIKIMO LIETUVOS RESPUBLIKOS ADRESŲ REGISTRO
TVARKYMO ĮSTAIGAI TVARKOS APRAŠAS**

**III. DOKUMENTŲ PATEIKIMAS LIETUVOS RESPUBLIKOS ADRESŲ REGISTRO
TVARKYMO ĮSTAIGAI**

8. Seniūnijas registruoja Lietuvos Respublikos adresų registro tvarkymo įstaiga.

9. **Savivaldybės tarybai priėmus sprendimą dėl seniūnijos aptarnaujamos teritorijos ribų ir buveinės nustatymo ar keitimo, pavadinimo seniūnijai suteikimo ar keitimo, seniūnijos įsteigimo ar naikinimo, savivaldybės administracijos direktorius per 5 darbo dienas nuo jo įsigaliojimo Lietuvos Respublikos adresų registro tvarkymo įstaigai pateikia:**

9.1. savivaldybės tarybos sprendimo dėl seniūnijos aptarnaujamos teritorijos ribų ir buveinės nustatymo ar keitimo, pavadinimo seniūnijai suteikimo ar keitimo, seniūnijos įsteigimo ar naikinimo kopiją;

9.2. seniūnijos aptarnaujamos teritorijos ribų 1:50000 mastelio planą ir skaitmeninius teritorijų ribų duomenis valstybinėje 1994 metų Lietuvos koordinatų sistemoje;

9.3. aiškinamąjį raštą, kuriame nurodomi seniūniją apibūdinantys duomenys:

9.3.1. seniūnijos pavadinimas (kilmininko linksniu);

9.3.2. seniūnijos pavadinimo kirčiuotė;

9.3.3. seniūnijos aptarnaujamos teritorijos ribos ir plotas;

9.3.4. gyvenamosios vietovės, kurioje yra seniūnijos buveinė (išskyrus miesto teritorijoje sudarytas seniūnijas) pavadinimas vardininko ir kilmininko linksniais ir kirčiuotė.

Išrašas

PATVIRTINTA

Klaipėdos miesto savivaldybės tarybos 2001 m. rugsėjo 20 d. sprendimu Nr. 223
(Klaipėdos miesto savivaldybės tarybos 2004 m. vasario 26 d. sprendimo Nr. 1-60,
Klaipėdos miesto savivaldybės tarybos 2009 m. kovo 27 d. sprendimo Nr. T2-123,
Klaipėdos miesto savivaldybės tarybos 2010 m. rugsėjo 30 d. sprendimo Nr. T2-279 redakcijos)

KLAIPĖDOS MIESTO SAVIVALDYBĖS TARYBOS VEIKLOS R E G L A M E N T A S

III. SAVIVALDYBĖS TARYBOS KOMPETENCIJA

13. Išimtinė Savivaldybės tarybos kompetencija:

13.12. **sprendimų dėl seniūnijų steigimo, panaikinimo ir jų skaičiaus nustatymo, dėl pavadinimų seniūnijoms suteikimo ir jų keitimo, dėl teritorijų priskyrimo seniūnijoms, dėl seniūnijų aptarnaujamų teritorijų ribų nustatymo ir keitimo, įvertinus gyventojų nuomonę priėmimas;**

KLAIPĖDOS MIESTO SAVIVALDYBĖS TARYBA

SPRENDIMAS

DĖL KLAIPĖDOS MIESTO SAVIVALDYBĖS ADMINISTRACIJOS STRUKTŪROS IR NUOSTATŲ PATVIRTINIMO

2009 m. lapkričio 26 d. Nr. T2-387

Klaipėda

Vadovaudamasi Lietuvos Respublikos vietos savivaldos įstatymo (Žin., 1994, Nr. 55-1049; 2008, Nr. 113-4290) 16 straipsnio 2 dalies 10 punktu, 18 straipsnio 1 dalimi, atsižvelgdama į UAB „Ernst & Young Baltic“ rekomendacijas, Klaipėdos miesto savivaldybės taryba **n u s p r e n d ž i a** :

1. Patvirtinti Klaipėdos miesto savivaldybės administracijos struktūrą (pridedama).
2. Patvirtinti Klaipėdos miesto savivaldybės administracijos nuostatus (pridedama).
3. Paveisti Klaipėdos miesto savivaldybės administracijos direktoriui:
 - 3.1. Lietuvos Respublikos valstybės tarnybos įstatymo ir Lietuvos Respublikos darbo kodekso nustatyta tvarka atlikti darbo organizavimo pakeitimus, pertvarkyti Klaipėdos miesto savivaldybės administracijos departamentų ir jų skyrių bei skyrių, neįeinančių į departamentų sudėtį, vidaus struktūrą, neviršijant Klaipėdos miesto savivaldybės tarybos patvirtinto darbo užmokesčio fondo ir nustatyto didžiausio leistino valstybės tarnautojų ir darbuotojų dirbančių pagal darbo sutartis, skaičiaus;
 - 3.2. pasirašyti ir įregistruoti nuostatus Juridinių asmenų registre.
4. Pripažinti netekusiu galios Klaipėdos miesto savivaldybės tarybos 2003 m. liepos 24 d. sprendimą Nr. 1-251 „Dėl Klaipėdos miesto savivaldybės administracijos struktūros ir nuostatų patvirtinimo“.
5. Nustatyti, kad šis sprendimas įsigalioja nuo 2010 m. balandžio 1 d.
6. Skelbti apie šį sprendimą vietinėje spaudoje ir visą sprendimo tekstą - Klaipėdos miesto savivaldybės interneto tinklalapyje.

Savivaldybės meras

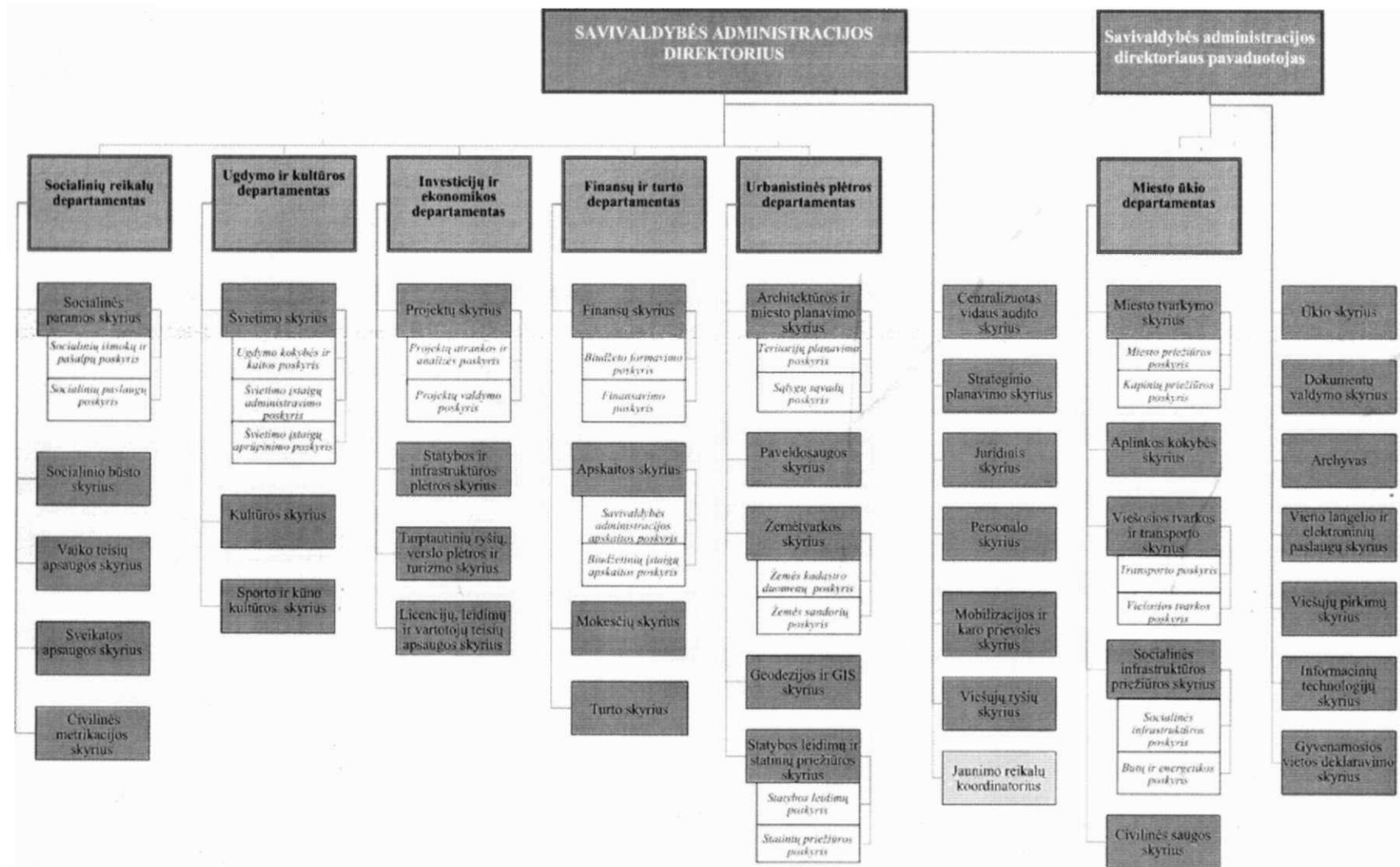
Rimantas Taraškevičius

PATVIRTINTA

Klaipėdos miesto savivaldybės tarybos

2009 m. lapkričio 26 d. sprendimu Nr. T2-387

KLAIPĖDOS MIIŠTŲ SAVIVALDYBĖS ADMINISTRACIJOS STRUKTŪRA





LIETUVOS RESPUBLIKA

KLAIPĖDOS MIESTO TARYBA

SPRENDIMAS

1998.10.01... Nr. 74.....

Klaipėda

Dėl Melnragės ir Girulių
seniūnijos įkūrimo ir
nuostatų tvirtinimo

Atsižvelgdama į Melnragės ir Girulių teritorijos savitumą
bei būtinumą spręsti jos tvarkymo ir plėtojimo klausimus, Klaipė-
dos miesto taryba NUSPRENDŽIA:

1. Įkurti Melnragės ir Girulių seniūniją.
2. Patvirtinti Melnragės ir Girulių seniūnijos nuostatus
(nuostatai pridedami).
3. Įpareigoti miesto Valdybą patvirtinti Melnragės ir Giru-
lių seniūnijos ribas.

Tarybos pirmininkas



V. Čepas

V. Čepas

PATVIRTINTA

Klaipėdos miesto tarybos
1993 10 01 sprendimu Nr.72**KLAIPĖDOS MIESTO MELNRAGĖS IR GIRULIŲ SENIŪNIJOS
NUOSTATAI****1. BENDROJI DALIS**

1.1. Melnragė ir Giruliai yra Klaipėdos miesto dalis, kurortinė zona, turinti gyvenvietės-vasarvietės statusą.

1.2. Šioje gyvenvietėje-vasarvietėje įkuriamą Melnragės ir Girulių seniūnija.

1.3. Melnragės ir Girulių seniūnija yra Klaipėdos miesto biudžetinė organizacija, kurios veiklą reglamentuoja šie nuostatai.

1.4. Seniūnija savo veiklą grindžia Lietuvos Respublikos įstatymais, kitais normatyviniais aktais, Klaipėdos miesto tarybos ir miesto Valdybos sprendimais, miesto mero potvarkiais, šiais nuostatais.

1.5. Seniūnija yra juridinis asmuo ir turi savo antspaudą bei sąskaitą banke.

2. SENIŪNIJOS STRUKTŪRA BEI VALDYMAS

2.1. Seniūnijai vadovauja seniūnas, kurį skiria miesto Valdyba ir tvirtina miesto Taryba.

2.2. Savo darbe seniūnas vadovaujasi seniūno pareigybine instrukcija, kurią tvirtina miesto meras, bei šiais nuostatais.

2.3. Seniūnijos teritorijoje gyvenantys piliečiai gali rinkti gyventojų komitetą (toliau komitetą) iš 7-11 narių, kuris atstovautų jų nuomonę, sprendžiant socialinius, buitinius, kultūrinius ir kitus klausimus. Seniūnijoje komitetas turi patariamojo balso teisę.

2.4. Komiteto darbo forma yra posėdžiai. Savo darbe komitetas vadovaujasi reglamentu, kurį ruošia komitetas ir tvirtina miesto Valdyba.

2.5. Seniūnijos darbuotojų etatus nustato miesto meras. Priimama į darbą ir atleidžiama pagal miesto Valdyboje nustatytą tvarką.

3. SENIŪNIJOS TIKSLAS IR UŽDAVINIAI

3.1. Seniūnijos tikslas - spręsti visus Melnragės ir Girulių gyvenviečių teritorijai ir gyventojams aktualius klausimus, vadovaujantis valstybės, miesto ir seniūnijos teritorijoje gyvenančių piliečių interesais.

3.2. Seniūnijos uždavinys - savo įgaliojimų ribose užtikrinti Seniūnijos teritorijos ekonominį-socialinį plėtojimą, kontroliuoti, kaip Seniūnijos teritorijoje laikomasi įstatymų ir kitų normatyvinių aktų bei savivaldybėje priimtų sprendimų, užtikrinti ir organizuoti jų įgyvendinimą.

4. SENIŪNIJOS KOMPETENCIJA

4.1. Seniūnijos kompetencija Melnragės ir Girulių socialinio-ekonominio vystymo bei savivaldybės nuosavybės tinkamo naudojimo užtikrinimo srityje:

4.1.1. Ruošia pasiūlymus miesto Valdybai dėl Melnragės ir Girulių gyvenviečių plėtojimo pagrindinių krypčių, tikslinių programų bei tam reikalingų lėšų. Organizuoja šiais klausimais savivaldybėje priimtų dokumentų įgyvendinimą Seniūnijos teritorijoje.

4.1.2. Vadovaujant Savivaldybės nuosavybės skyriui, kontroliuoja, kaip naudojamas Seniūnijos teritorijoje esantis savivaldybės turtas. Teikia Valdybai pasiūlymus dėl šio turto tinkamesnio naudojimo, derina klausimus dėl turto perdavimo kitiems naudotojams.

4.2. Seniūnijos kompetencija žemės naudojimo srityje:

4.2.1. Vykdo visos Seniūnijos žemės naudojimo kontrolę.

4.2.2. Derina miesto Valdybos sprendimus dėl žemės sklypų, priklausančių Seniūnijai, suteikimo, nuomos, pardavimo. Teikia pasiūlymus miesto Valdybai dėl šių klausimų sprendimo.

4.3. Seniūnijos kompetencija gamtos ir aplinkos apsaugos srityje:

4.3.1. Kontroliuoja, kad visos įmonės, įstaigos, organizacijos ir piliečiai laikytųsi gamtos apsaugos įstatymų. Apie šiuos klausimus informuoja miesto Valdybos Gamtosaugos ir gamtonaudos skyrių.

4.3.2. Užtikrina, kad Seniūnijos teritorijoje būtų saugomas ir prižiūrimas kraštovaizdis, padeda rūpintis aplinkos apsauga.

4.4. Seniūnijos kompetencija butų, komunalinio ūkio ir tvarkymo srityje:

4.4.1. Bendradarbiauja su Seniūnija aptarnaujančia Valstybine butų ūkio eksploatavimo įmone, užtikrina, kad būtų tinkamai naudojamos Seniūnijos teritorijoje esančios negyvenamosios patalpos.

Derina negyvenamųjų patalpų nuomos klausimus. Teikia miesto Valdybai pasiūlymus dėl Seniūnijos teritorijoje esančių namų kapitalinio remonto ir naudojimo. Padeda organizuoti šių darbų vykdymą.

4.4.2. Koordinuoja klausimų dėl Melnragės ir Girulių gyventojų apsirūpinimo gyvenamosios patalpomis sprendimą.

4.4.3. Organizuoja Melnragės ir Girulių gyvenviečių tvarkymą.

4.5. Seniūnijos kompetencija prekybos srityje:

4.5.1. Organizuoja (užtikrina) prekybos taisyklių laikymosi kontrolę Seniūnijos teritorijoje.

4.5.2. Derina miesto Valdybos sprendimus dėl prekybos visuomeninėse vietose Seniūnijos teritorijoje. Užtikrina prekybos visuomeninėse vietose ir nustatytų kainų laikymosi kontrolę.

4.6. Seniūnijos kompetencija statybos srityje:

4.6.1. Derina miesto Valdyboje ruošiamų Seniūnijai priklausančių gyvenamųjų vietovių planavimo ir užstatymo projektus; kontroliuoja, kaip laikomasi užstatymo planų; informuoja miesto Tarybos Statybos kontrolės tarnybą apie pažeidimus šioje srityje.

4.7. Seniūnijos kompetencija švietimo srityje:

4.7.1. Drauge su miesto Valdybos švietimo ir jaunimo ugdymo skyriumi koordinuoja Seniūnijos teritorijoje esančių mokyklų, ikimokyklinių ir užmokyklinių vaikų įstaigų darbą. Teikia pasiūlymus dėl šių įstaigų steigimo, reorganizavimo, likvidavimo. Derina miesto Valdybos sprendimus švietimo klausimais.

4.7.2. Rūpinasi, kad vaikai, likę be tėvų globos, būtų atiduoti į vaikų namus, internatines mokyklas arba į piliečių šeimas. Be to rūpinasi nepilnamečių priežiūra.

4.8. Seniūnijos kompetencija kultūros, švietimo srityje:

4.8.1. Vadovaujant miesto Valdybos Kultūros skyriui, koordinuoja Seniūnijos teritorijoje esančių kultūros įstaigų darbą, teikia skyriui pasiūlymus dėl jų veiklos tobulinimo, naujų įstaigų steigimo, veikiančių įstaigų reorganizavimo, likvidavimo.

4.8.2. Remia visuomeninių mokslo ir kultūros organizacijų veiklą.

4.8.3. Imasi priemonių dėl Melnragės ir Girulių gyventojų kultūrinių poreikių tenkinimo.

4.9. Seniūnijos kompetencija sveikatos apsaugos srityje:

4.9.1. Vadovaujant miesto Valdybos sveikatos reikalų tvarkytojui, kontroliuoja, kaip dirba Seniūnijos teritorijoje esančios sveikatos apsaugos įstaigos, teikia pasiūlymus miesto Valdybai dėl jo gerinimo.

4.9.2. Padeda sveikatos apsaugos įstaigoms rengti Seniūnijos teritorijoje sanitarinės profilaktikos priemones, organizuoti sanitarinį gyventojų švietimą.

4.10. Seniūnijos kompetencija darbo ir socialinės rūpybos srityje:

4.10.1. Rūpinasi darbo vietų kūrimo bei kitais Melnragės ir Girulių gyventojų užimtumo užtikrinimo klausimais.

4.10.2. Rūpinasi, kad būtų gerinama daugiavaikių arba netekusių maitintojo šeimų, o taip pat vienišų senelių bei invalidų materialinės ir buitinės sąlygos.

4.10.3. Padedant socialinės rūpybos skyriui, rūpinasi, kad invalidai ir seneliai, kuriems to reikia, būtų priinti į invalidų ir senelių namus.

4.10.4. Rūpinasi valstybės rentiniais asmenimis, gyvenančiais Seniūnijos teritorijoje, ir teikia pasiūlymus miesto Valdybos Socialinės rūpybos skyriui dėl paramos šiems asmenims.

4.10.5. Palaiko ryšius su visuomeninėmis labdaros organizacijomis, fondais.

4.11. Seniūnijos kompetencija teisėtumo užtikrinimo srityje:

4.11.1. Bendradarbiauja su Seniūnijos teritorijoje dirbančia Policijos nuovada, informuoja apie viešosios tvarkos būklę ir teikia pasiūlymus dėl jos užtikrinimo.

4.11.2. Vykdo Seniūnijos teritorijoje teisės pažeidimų kontrolę. Derina šioje srityje savo veiksmus su Policijos nuovada ir kitais policijos struktūriniais padaliniais bei įgyvendina bendrus veiksmus dėl teisės pažeidimų profilaktikos ir atsakomybės taikymo teisės pažeidėjams.

4.12. Kiti Seniūnijos kompetencijos bendrieji klausimai:

4.12.1. Priima piliečius, įstatymu nustatytais terminais nagrinėja piliečių pasiūlymus, pareiškimus, skundus ir imasi dėl jų reikiamų priemonių.

4.12.2. Sprendžia kitus įvairius Seniūnijos teritorijai aktualius klausimus, kuriuos Seniūnijai pateikia miesto Valdyba arba dalyvauja šių klausimų sprendime.

