

**LIETUVOS RESPUBLIKOS
VIETOS SAVIVALDOS
ĮSTATYMAS**

1994 m. liepos 7 d. Nr. I-533
Vilnius

16 straipsnis. Savivaldybės tarybos kompetencija

1. Savivaldybės tarybos kompetencija yra išimtinė ir paprastoji.
2. Išimtinė savivaldybės tarybos kompetencija:

13) *sprendimų* dėl seniūnijų steigimo, panaikinimo ir jų skaičiaus nustatymo, dėl pavadinimų seniūnijoms suteikimo ir jų keitimo, dėl teritorijų priskyrimo seniūnijoms, *dėl seniūnijų aptarnaujamų teritorijų ribų nustatymo ir keitimo, įvertinus gyventojų nuomonę, priėmimas;*

18 straipsnis. Nuostatos dėl teisės aktų sustabdymo, panaikinimo, apskundimo

1. *Savivaldybės tarybos priimtus teisės aktus gali* sustabdyti, pakeisti ar *panaikinti pati savivaldybės taryba*. Kitų savivaldybės viešojo administravimo subjektų priimtus teisės aktus gali sustabdyti ar panaikinti pagal kompetenciją savivaldybės taryba. Savivaldybės administracijos direktorius ar kiti savivaldybės viešojo administravimo subjektai savo priimtus teisės aktus gali sustabdyti ir juos pakeisti ar panaikinti. Savivaldybės administracijos direktoriaus pavaduotojo pagal kompetenciją priimtus teisės aktus gali sustabdyti ar panaikinti jis pats arba savivaldybės administracijos direktorius.

RESPUBLIKOS PREZIDENTAS

ALGIRDAS BRAZAUSKAS

**LIETUVOS RESPUBLIKOS
TERITORIJOS ADMINISTRACINIŲ VIENETŲ IR JŲ RIBŲ
ĮSTATYMAS**

1994 m. liepos 19 d. Nr. I-558
Vilnius

2 straipsnis. Lietuvos Respublikos teritorijos administracinių vienetų samprata

Savivaldybė yra Lietuvos Respublikos teritorijos administracinis vienetas, kurį valdo jos gyventojų bendruomenės išrinkta *savivaldybės* taryba pagal Lietuvos Respublikos vietos savivaldos įstatymą ir kitus įstatymus. Savivaldybė sudaroma iš gyvenamųjų vietovių. Jos *teritorija gali būti skirstoma į seniūnijų aptarnaujamas teritorijas*. Pagrindiniai savivaldybės steigimo kriterijai yra jos pasirengimas tvarkyti ir prižiūrėti savo aplinką, komunalinį ūkį, teikti gyventojams paslaugas ir vykdyti kitas funkcijas, numatytas Lietuvos Respublikos vietos savivaldos įstatyme.

3 straipsnis. Lietuvos Respublikos seniūnijų aptarnaujamų teritorijų ir gyvenamųjų vietovių samprata

Seniūnijos aptarnaujama teritorija yra savivaldybės teritorijos dalis, susidedanti iš gyvenamųjų vietovių ar dalies miesto teritorijos. *Seniūnija turi savo aptarnaujamos teritorijos ribas* ir pavadinimą.

7⁽¹⁾ straipsnis. Seniūnijų aptarnaujamų teritorijų ribų nustatymas ir keitimas

Seniūnijų aptarnaujamų teritorijų ribas nustato ir keičia savivaldybės taryba.

Seniūnijų aptarnaujamų teritorijų ribų nustatymo ir keitimo, dokumentų pateikimo Lietuvos Respublikos adresų registro tvarkymo įstaigai tvarkos aprašą tvirtina Lietuvos Respublikos Vyriausybė ar jos įgaliota institucija.

RESPUBLIKOS PREZIDENTAS

ALGIRDAS BRAZAUSKAS

PATVIRTINTA
Lietuvos Respublikos Vyriausybės
2005 m. vasario 9 d. nutarimu Nr. 145

**SENIŪNIJŲ APTARNAUJAMŲ TERITORIJŲ RIBŲ NUSTATYMO IR KEITIMO,
DOKUMENTŲ PATEIKIMO LIETUVOS RESPUBLIKOS ADRESŲ REGISTRO
TVARKYMO ĮSTAIGAI TVARKOS APRAŠAS**

**III. DOKUMENTŲ PATEIKIMAS LIETUVOS RESPUBLIKOS ADRESŲ REGISTRO
TVARKYMO ĮSTAIGAI**

8. Seniūnijas registruoja Lietuvos Respublikos adresų registro tvarkymo įstaiga.

9. **Savivaldybės tarybai priėmus sprendimą dėl seniūnijos aptarnaujamos teritorijos ribų** ir buveinės **nustatymo ar keitimo**, pavadinimo seniūnijai suteikimo ar keitimo, seniūnijos įsteigimo ar naikinimo, **savivaldybės administracijos direktorius per 5 darbo dienas nuo jo įsigaliojimo Lietuvos Respublikos adresų registro tvarkymo įstaigai pateikia:**

9.1. savivaldybės tarybos sprendimo dėl seniūnijos aptarnaujamos teritorijos ribų ir buveinės nustatymo ar keitimo, pavadinimo seniūnijai suteikimo ar keitimo, seniūnijos įsteigimo ar naikinimo kopiją;

9.2. seniūnijos aptarnaujamos teritorijos ribų 1:50000 mastelio planą ir skaitmeninius teritorijų ribų duomenis valstybinėje 1994 metų Lietuvos koordinatų sistemoje;

9.3. aiškinamąjį raštą, kuriame nurodomi seniūniją apibūdinantys duomenys:

9.3.1. seniūnijos pavadinimas (kilmininko linksniu);

9.3.2. seniūnijos pavadinimo kirčiuotė;

9.3.3. seniūnijos aptarnaujamos teritorijos ribos ir plotas;

9.3.4. gyvenamosios vietovės, kurioje yra seniūnijos buveinė (išskyrus miesto teritorijoje sudarytas seniūnijas) pavadinimas vardininko ir kilmininko linksniais ir kirčiuotė.

PATVIRTINTA

Klaipėdos miesto savivaldybės tarybos
2001 m. rugsėjo 20 d. sprendimu Nr. 223
(Klaipėdos miesto savivaldybės tarybos
2004 m. vasario 26 d. sprendimo Nr. 1-60,
Klaipėdos miesto savivaldybės tarybos
2009 m. kovo 27 d. sprendimo Nr. T2-123,
Klaipėdos miesto savivaldybės tarybos
2010 m. rugsėjo 30 d. sprendimo Nr.T2-
279
redakcijos)

**KLAIPĖDOS MIESTO SAVIVALDYBĖS TARYBOS VEIKLOS
R E G L A M E N T A S**

III. SAVIVALDYBĖS TARYBOS KOMPETENCIJA

13. Išimtinė Savivaldybės tarybos kompetencija:

13.12. *sprendimų* dėl seniūnijų steigimo, panaikinimo ir jų skaičiaus nustatymo, dėl pavadinimų seniūnijoms suteikimo ir jų keitimo, dėl teritorijų priskyrimo seniūnijoms, *dėl seniūnijų aptarnaujamų teritorijų ribų nustatymo ir keitimo, įvertinus gyventojų nuomonę priėmimas;*



KLAIPĖDOS MIESTO SAVIVALDYBĖS TARYBA

SPRENDIMAS

DĖL KLAIPĖDOS MIESTO SAVIVALDYBĖS ADMINISTRACIJOS STRUKTŪROS IR NUOSTATŲ PATVIRTINIMO

2009 m. lapkričio 26 d. Nr. T2-387

Klaipėda

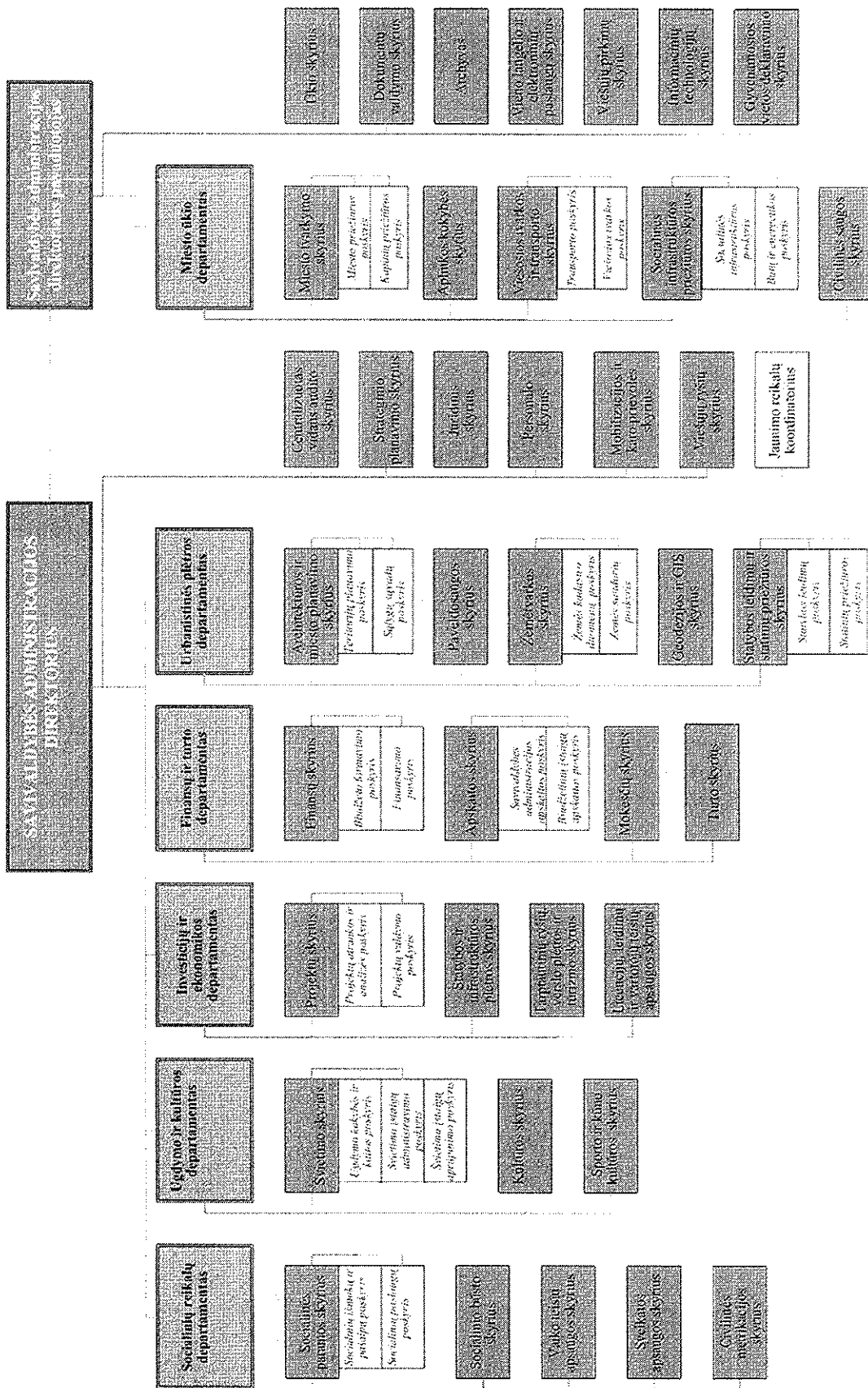
Vadovaudamasi Lietuvos Respublikos vietos savivaldos įstatymo (Žin., 1994, Nr. 55-1049; 2008, Nr. 113-4290) 16 straipsnio 2 dalies 10 punktu, 18 straipsnio 1 dalimi, atsižvelgdama į UAB „Ernst & Young Baltic“ rekomendacijas, Klaipėdos miesto savivaldybės taryba n u s p r e n d ž i a:

1. Patvirtinti Klaipėdos miesto savivaldybės administracijos struktūrą (pridedama).
2. Patvirtinti Klaipėdos miesto savivaldybės administracijos nuostatus (pridedama).
3. Paveisti Klaipėdos miesto savivaldybės administracijos direktoriui:
 - 3.1. Lietuvos Respublikos valstybės tarnybos įstatymo ir Lietuvos Respublikos darbo kodekso nustatyta tvarka atlikti darbo organizavimo pakeitimus, pertvarkyti Klaipėdos miesto savivaldybės administracijos departamentų ir jų skyrių bei skyrių, neįeinančių į departamentų sudėtį, vidaus struktūrą, neviršijant Klaipėdos miesto savivaldybės tarybos patvirtinto darbo užmokesčio fondo ir nustatyto didžiausio leistino valstybės tarnautojų ir darbuotojų, dirbančių pagal darbo sutartis, skaičiaus;
 - 3.2. pasirašyti ir įregistruoti nuostatus Juridinių asmenų registre.
4. Pripažinti netekusiu galios Klaipėdos miesto savivaldybės tarybos 2003 m. liepos 24 d. sprendimą Nr. I-251 „Dėl Klaipėdos miesto savivaldybės administracijos struktūros ir nuostatų patvirtinimo“.
5. Nustatyti, kad šis sprendimas įsigalioja nuo 2010 m. balandžio 1 d.
6. Skelbti apie šį sprendimą vietinėje spaudoje ir visą sprendimo tekstą – Klaipėdos miesto savivaldybės interneto tinklalapyje.

Savivaldybės meras

Rimantas Taraškevičius

KLAIPĖDOS MIESTO SAVIVALDYBĖS ADMINISTRACIJOS STRUKTŪRA



Lyginamasis sprendimo projektas

PATVIRTINTA

Klaipėdos m. savivaldybės tarybos
2007 m. balandžio 19 d.
sprendimu Nr.

**KLAIPĖDOS MIESTO SAVIVALDYBĖS ADMINISTRACIJOS
NUOSTATAI**

III. II. ADMINISTRACIJOS UŽDAVINIAI IR FUNKCIJOS

13. 8. Administracija, vykdydama jai pavestus uždavinius, įstatymų, Vyriausybės nutarimų bei savivaldybės institucijų nustatyta tvarka atlieka šias funkcijas:

13.20. Melnragės ir Girulių seniūnija:

- 1) Prireikus įvertina atskirų šeimų (asmenu) gyvenimo sąlygas ir pateikia administracijai siūlymus dėl socialinės paramos toms šeimoms (asmenims) reikalingumo bei paramos būdų.
- 2) Renka ir teikia duomenis, reikalingus mokyklinio amžiaus vaikų apskaitai.
- 3) Renka ir teikia duomenis apie šaukiamojo amžiaus jaunuolius, gyvenančius seniūnijos teritorijoje.
- 4) Dalyvauja rengiant ir įgyvendinant vaiko teisių apsaugos ir vaiko teisių pažeidimų prevencijos gerinimo priemones.
- 5) Dalyvauja organizuojant civilinę saugą.
- 6) Dalyvauja rengiant ir įgyvendinant gyventojų užimtumo programas seniūnijos aptarnaujamoje teritorijoje.
- 7) Nustatyta tvarka dalyvauja rengiant gyventojų apklausas.
- 8) Padeda organizuoti Lietuvos Respublikos Prezidento, Lietuvos Respublikos Seimo ir savivaldybės tarybos rinkimus bei referendumus seniūnijos teritorijoje.
- 9) Organizuoja viešuosius darbus, želdinių bei seniūnijos teritorijoje esančių kapinaičių priežiūrą.
- 10) Teikia pasiūlymus administracijai, kitiems administruojantiems subjektams dėl gatvių, šaligatvių tvarkymo, komunikacijų tiesimo, vietinio susisiekimo transporto gerinimo, savivaldybei priklausančių pastatų remonto, viešųjų paslaugų teikimo gyventojams bei socialinės paramos reikalingumo. Prireikus organizuoja viešųjų tualetų paslaugas.
- 11) Rengia ir įgyvendina gyventojų užimtumo laisvalaikio kultūrinės programos. Organizuoja valstybinių švenčių minėjimus, koncertus, diskotekas jaunimui. Pagal galimybę skatina meno saviveiklos kolektyvų veiklą.
- 12) Išduoda seniūnijai priskirtos teritorijos gyventojams šeimos sudėtį, gyvenamąją vietą ir kitokias faktinę padėtį patvirtinančias pažymas, išskyrus atvejus, kai tai pagal teisės aktus turi būti patvirtinta kitais dokumentais.
- 13) Šaukia seniūnijai priskirtos teritorijos gyventojų sueigas ir organizuoja gyventojų susitikimus su savivaldybės ir valstybės institucijų pareigūnais.
- 14) Organizuoja gyventojų priėmimą. Nagrinėja jų pasiūlymus, prašymus, skundus, ruošia atsakymus.
- 15) Kontroliuoja, kaip tvarkomos seniūnijoje esančios teritorijos ir infrastruktūros objektai pagal savivaldybės institucijų pasirašytas sutartis. Kontroliuoja, kaip gyventojai laikosi naminių gyvūnų laikymo, tvarkos ir švaros taisyklių, kartu su kitais administracijos padaliniais kontroliuoja prekybos taisyklių laikymąsi, rūpinasi prekybos objektų įvaizdžio gerinimu.
- 16) Teikia statistinius duomenis.



LITUVOS RESPUBLIKA

KLAIPĖDOS MIESTO TARYBA

SPRENDIMAS

1992.10.01. Nr. 74
Klaipėda

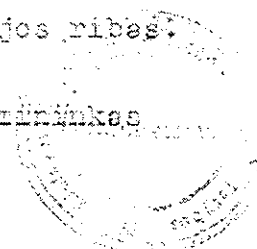
Dėl Melnragės ir Girulių
seniūnijos ikūrimo ir
nuostatų tvirtinimo

Atsižvelgdama į Melnragės ir Girulių teritorinės savitumą bei būtinumą spręsti jos tvarkymo ir plėtojimo klausimus, Klaipėdos miesto taryba **NUSPRENDŽIA:**

1. Įkurti Melnragės ir Girulių seniūniją.
2. Patvirtinti Melnragės ir Girulių seniūnijos nuostatus (nuostatai pridedami).
3. Įpareigoti miesto Valdybą patvirtinti Melnragės ir Girulių seniūnijos ribas.

Tarybos pirmininkas

V. Čepas





LITUVOS RESPUBLIKA

KLAIPĖDOS MIESTO VALDYBA

P O T V A R K I S

1994 03 09

Nr.

120

Klaipėda

Del Melnragės ir Girulių
seniūnijos ribų patvirtini-
nimo

Vadovaujantis Klaipėdos miesto Valdycos 1994 03 09 posė-
džio protokolu Nr.5 ir vykdant Klaipėdos miesto Tarybos 1993 IO
01 sprendimo Nr.72 įpareigojimą, patvirtinti Melnragės ir Gi-
rulių seniūnijos ribas pagal pridedamą planą.

Meras

B.Petrauskas

